

adresa: DOZP Všebořice  
Pod Vodojemem 312/3C  
400 10 Ústí nad Labem

tel./fax: 472 741 483

vedení Domova: 721 205 109

vedoucí CHB: 775 291 119

soc. pracovník: 773 752 724

email: [socialni.vseborice@dozp-ul.cz](mailto:socialni.vseborice@dozp-ul.cz)

[chb.vseborice@dozp-ul.cz](mailto:chb.vseborice@dozp-ul.cz)

internet: [www.domovvseborice.cz](http://www.domovvseborice.cz)

IČO : 75149541

ředitelství: DOZP ÚL, p. o.

Čajkovského 1908/82

400 01 Ústí nad Labem

zřizovatel: Ústecký kraj

### kde nás najdete:

CHB1 – Všebořická 471/20, Ústí nad Labem

CHB2 – Všebořická 471/20, Ústí nad Labem

CHB3 – Palachova 663/47, Ústí nad Labem

CHB4 – Hornické Domy 166/9, Ústí nad Labem

CHB5 – Plynářská 295/14, Ústí nad Labem

CHB6 – Štursova 25, Ústí nad Labem

Podrobné informace o službě chráněného bydlení  
naleznete na internetových stránkách  
[www.domovvseborice.cz](http://www.domovvseborice.cz)



## Domov pro osoby se zdravotním postižením Všebořice – služba chráněné bydlení

Informace pro zájemce o službu CHB



*Chráněné bydlení je jednou z pobytových služeb Domova pro osoby se zdravotním postižením Všebořice. Služba je poskytována v bytech, které jsou součástí běžných bytových domů v městských částech města Ústí nad Labem. Od 1.1.2020 došlo k rozšíření služby CHB o 5 klientů, kteří bydlí v rodinné vile.*

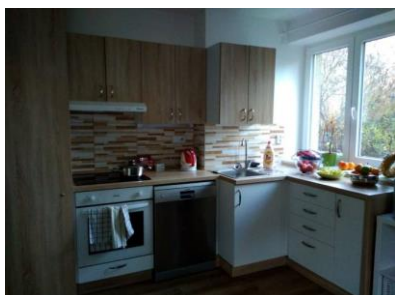
# Naše poslání a cíle

## Kdo jsme?

Domov pro osoby se zdravotním postižením Všebořice je jedním ze středisek DOZP Ústí nad Labem, p. o.; jejichž zřizovatelem je Ústecký kraj.

## Proč tady jsme?

Posláním chráněného bydlení DOZP Všebořice je pomocí přátelského a vnímavého přístupu poskytovat podporu v bydlení a běžném životě lidem s mentálním postižením tak, aby žili co nejběžnějším způsobem života v přirozeném prostředí.



## Pro koho tady jsme?

Cílovou skupinou uživatelů chráněného bydlení DOZP Všebořice jsou dospělí s mentálním postižením, případně s kombinovaným – tělesnými či smyslovými vadami, poruchami v komunikaci a specifickými poruchami učení, jež potřebují asistenci a podporu při naplňování úkonů a činností běžného denního života, individuálních potřeb a osobních cílů.

- věková hranice – od 18 let do 64 let
- muži i ženy
- kapacita 18 míst

## Co nabízíme?

Služba chráněného bydlení je poskytována celoročně a dle zákona o sociálních službách a zahrnuje tyto základní činnosti:

poskytnutí stravy nebo pomoc při zajištění



- stravy
- poskytnutí ubytování
- pomoc při zajištění chodu domácnost
- výchovné, vzdělávací a aktivizační činnosti
- zprostředkování kontaktu se společenským prostředím
- sociálně terapeutické činnosti
- pomoc při uplatňování práv, oprávněných zájmů a při obstarávání osobních záležitostí



- sociální poradenství v rozsahu základního sociálního poradenství

## Jaké jsou naše cíle?

Cílem služby chráněného bydlení je začlenění klientů do běžného života s odpovídající mírou podpory.