

TRANSFORMAČNÍ PLÁN DOMOVA PRO OSOBY SE ZDRAVOTNÍM POSTIŽENÍM HLIŇANY

Obsah

1. Základní údaje o zařízení	4
1.1 Identifikace zařízení	4
1.2 Poslání, cíle, cílová skupina a principy organizace	5
1.3 Vize transformace zařízení	6
1.4 Hlavní strategické cíle (převážně dlouhodobé)	10
1.5 Dílčí strategické cíle (převážně krátkodobé)	11
1.6 Vazby na strategické oblasti	12
2. Komunikační strategie	15
2.1 Plán komunikace.....	15
3. Řízení procesu	21
3.1 Složení regionálního transformačního týmu.....	21
3.2 Složení multidisciplinárního týmu ve vybraném zařízení.....	21
3.3 Spolupráce s dalšími subjekty zapojenými do procesu transformace zařízení	22
3.4 Strategie zapojení uživatelů a dalších vztažných skupin do procesu transformace	27
4. Analýza zařízení	31
4.1 SWOT analýza zařízení pro proces transformace.....	31
4.2 Analýza rizik	32
4.3 Lokace služeb	33
4.4 Analýza zařízení z pohledu materiálního zabezpečení služeb.....	33
4.5 Analýza zařízení z pohledu uživatelů	38
5. Návrh alternativních služeb	44
5.1 Strategie podpory domácností uživatelů (Individuální domácnost, skupinové domácnosti, domácnosti pro osoby s vysokou mírou podpory).....	44
5.2 Strategie podpory domácností pro děti do 18 let - nebudou zřizovány.....	55
5.3 Strategie ambulantních služeb a denních programů	55
5.4 Strategie zajištění terénních služeb – nebudou zřizovány	60
5.5 Strategie zajištění zázemí pro management	60
5.6 Strategie humanizace původní služby.....	63
5.7 Strategie zajištění koedukace	63
5.8 Zjištění a zajištění kvality služeb	63
5.9 Měřítka služby	65

6. Příprava uživatelů na přestěhování, přestěhování uživatelů a přesunu zdrojů	66
7. Příprava a přesun zaměstnanců	70
7.1 Personální strategie – původní zařízení	
7.2 Personální strategie – nové služby	72
7.3 Srovnání pracovních pozic	77
7.4 Časový harmonogram přesunu personálu a rekvalifikace	77
8. Monitorování procesu transformace	81

Komentáře

Komentáře k jednotlivým tabulkám a jejich obsahu je možné uvést vždy pod danou tabulkou.

1. Základní údaje o zařízení

1.1 Identifikace zařízení

Název organizace	Domovy pro osoby se zdravotním postižením Ústí nad Labem, příspěvková organizace		
Název sociální služby	Domovy pro osoby se zdravotním postižením Hliňany		
Sídlo organizace	Čajkovského 1908/82, 400 01 Ústí nad Labem		
Kontaktní adresa	Čajkovského 1908/82, 400 01 Ústí nad Labem; Hliňany 1, 400 02 Ústí nad Labem		
IČ	75149541	DIČ	CZ75149541 (nejsme plátcí DPH)
Telefon	475 666 610 / 475 215 252	GSM	725 043 912 / 725 043 911
Email	reditel@dozp-ul.cz / usphl@seznam.cz	WWW	www.dozp-ul.cz
Osoba zodpovědná za proces transformace	Mgr. Pavol Dobiš, ředitel DOZP Ústí nad Labem; vedoucí DOZP Hliňany (ke dni předložení plánu neobsazeno)		
Zřizovatel organizace			
Název zřizovatele	Ústecký kraj		
Kontaktní adresa	Velká Hradební 3118/48, 400 02 Ústí nad Labem		
Osoba zodpovědná za proces transformace	Ing. Petr Severa, vedoucí odboru sociálních věcí a zdravotnictví		

Registrace sociální služby		
Číslo registrace	Druh sociální služby	Forma sociální služby
3400500	domovy pro osoby se zdravotním postižením	pobytová

Registrace sociálních služeb je doložena ověřenou kopií rozhodnutí o registraci sociální služby a obyčejnou kopií Popisu realizace poskytování sociálních služeb a je přiložena k transformačnímu plánu v příloze č.

Historie zařízení

Založení Ústavu sociální péče Hlířany, spadá až do roku 1966. Od doby založení byl řízen okresní správou sociálních služeb Ústí nad Labem. Od roku 1994 do roku 2008 byl jeho zřizovatelem Statutární město Ústí nad Labem.

V září 2008 byly činnosti ústeckých zařízení převedeny na Ústecký kraj Domovy pro osoby se zdravotním postižením Ústí nad Labem, příspěvková organizace (dále „DOZP_UL“) byla zřízena 3. 9. 2009. Ke dni 1. 1. 2009 převzala a sloučila pod jeden celek pět příspěvkových organizací, které zřizovalo Statutární město Ústí nad Labem („Smlouva o převodu činností, movitých a nemovitých věcí, práv a povinností a o zřízení věcného břemene“). Součástí celku je i Domov pro osoby se zdravotním postižením Hlířany (dále „DOZP Hlířany“).

1.2 Poslání, cíle, cílová skupina a principy organizace

	Původní instituce
Poslání organizace	Poskytování sociálních služeb v zařízení sociálních služeb formou pobytových služeb osobám, které mají sníženou soběstačnost z důvodu zdravotního postižení. DOZP Hlířany usiluje o možnosti integrace uživatelů v největším rozsahu s ohledem na míru jejich zdravotního postižení. Důraz klade na individualitu uživatele a začlenění do společnosti v co nejvyšší míře.
Základní strategické cíle	<ul style="list-style-type: none">- poskytovat profesionální individuální péči a přístupem podporovat a rozvíjet schopnosti osobnosti a napomáhat k vytváření nových- posilovat a podporovat uživatele při jeho sociálním začleňování- v rámci míry postižení zapojovat uživatele do běžného života tak, aby žil důstojně a pokud možno využívání běžných zdrojů společnosti,- možnost pracovního zařazení uživatelů v rámci ergoterapie,- vytvářet pro uživatele domácí prostředí;- rozvíjení a respektování citového života uživatelů, možnost navazování přátelství a nových kamarádkých kontaktů formou výjezdů, společenských a pobytových akcí,- vést uživatele k maximální možné samostatnosti a připravovat jim podmínky pro přípravu na případný samostatný život
Principy organizace	<ul style="list-style-type: none">- Způsobilost k právům mají všichni uživatelé. Zbavení způsobilosti k právním úkonům je chápáno jako výraz ochrany člověka před následky činů, jejichž důsledky není schopen posoudit.- Ochrana práv a svobod uživatelů – poskytovatel sleduje a zajišťuje dodržování lidských práv a základních svobod uživatele služby. Na poskytované služby mají nárok všichni bez rozdílu pohlaví, věku, národnosti, sociálního postavení vyznání, či sexuální orientace. Zaměstnanci usilují o vytváření podmínek, v nichž jsou uživatelé schopni svá práva a svobody uplatňovat.- Zachování lidské důstojnosti uživatelů – zaměstnanci respektují osobnost uživatelů, vytváří prostředí respektující právo na zachování jeho lidské důstojnosti, osobní cti, dobré pověsti a chrání jeho dobré jméno. Respektují právo uživatele na ochranu před zasahováním do jeho soukromého a rodinného života.- Svoboda pohybu a pobytu uživatelů – zaměstnanci vytváří podmínky k zajištění soukromí uživatele a respektují ho. Uživatel má právo prosazovat svůj vlastní názor a svobodně se vyjadřovat ke kvalitě poskytovaných služeb, může opouštět zařízení

	<p>prostřednictvím samostatných vycházek a využívat nabídky možnosti okolního společenského prostředí.</p> <ul style="list-style-type: none"> - Individualizace podpory – služba vychází z potřeb a jedinečnosti uživatele, ten si stanovuje své osobní cíle a sám si vymezuje rozsah podpory ze strany poskytovatele. Důraz je kladen na zvyšování jeho sebevědomí, samostatnosti, nezávislosti a aktivního způsobu života. Zaměstnanci uplatňují individuální přístup ke každému uživateli. Uživatel má právo využívat všech služeb ústavu, aktivně se účastnit tvorby programu, norem a má právo na seberealizaci. - Rovnoprávné postavení uživatele a poskytovatele služby – uživatel je považován za partnera poskytovatele služeb, průběžně jsou s ním konzultovány možnosti jeho i poskytovatele. Zaměstnanci poskytují uživatelům veškeré informace o službě v takové formě a míře pochopení, která mu umožní vyjádřit svou vlastní vůli. Uplatňují shodný přístup k jednotlivým uživatelům a k dostupnosti služby. <p>Svoboda projevu – uživatel má právo svobodně projevovat své myšlenky a názory, zejména pak názory na kvalitu poskytované péče.</p>
Cílová skupina	<p>osoby s mentálním a kombinovaným postižením</p> <p>Cílovou skupinou jsou muži a ženy, které mají sníženou soběstačnost z důvodu mentálního postižení nebo mentálního postižení s přidruženým kombinovaným postižením, jejichž situace vyžaduje pravidelnou pomoc jiné fyzické osoby. Poskytovat tuto službu nelze osobám s kontraindikacemi, které jsou vypracovány vnitřní směrnici zařízení.</p> <p>Věková kategorie uživatelů: mladí dospělí (19 – 26 let) dospělí (27 – 64 let) mladší senioři (65 – 80 let)</p>
Kapacita služby	40 lůžek

1.3 Vize transformace zařízení

Vize transformace	<p>Stávající objekt v Hlíňanech je nevyhovující pro poskytování sociálních služeb. Opatření k nápravě a případné opuštění objektu bylo již několikrát řešeno začátkem devadesátých let. V tomto období došlo pouze ke snížení kapacity ze 70 uživatelů na 40. Přes snížení kapacity byl počet lůžek na pokojích 10, 9, 8, 6, 4 a 3. Pokoje byly vybaveny pouze postelemi a osobní věci uloženy ve společných šatnách. S výjimkou pokojů pro 3 a 4 uživatele byl typický charakter pokojů následující – velké tmavé místnosti se dvěma okny bez možnosti řešení jiné stavební úpravy. Objekt zařízení se nachází mimo obydlené oblasti.</p> <p>Proč</p> <ul style="list-style-type: none"> - Vyřešit špatné podmínky ubytování - Zajistit potřebné soukromí uživatelů - Řešit nepříznivou situaci sociálního vyloučení - Vytvořit podmínky co nejvíce podobné běžnému způsobu života <p>Jak</p> <ul style="list-style-type: none"> - Opuštit stávající objekt, přemístit poskytování sociálních služeb do měst (Ústí nad Labem, Teplice). Postupné opuštění stávajícího objektu do nových domácností vytvořených v souladu s „Kritérii transformace, humanizace a deinstitucionalizace vybraných služeb sociální péče“ - Nově poskytovat sociální služby v městech, kde budou lepší možnosti sociální integrace uživatelů služby a dostupnější
--------------------------	--

- síť veřejných služeb.
- Umožnit uživatelům služby v maximálně možné míře žít běžným způsobem života a ovlivňovat poskytované sociální služby
 - Vytvoření nových domácností s ohledem na individuální potřeby uživatelů, skladbu uživatelů vytvářet na základě jejich přání,
 - Pro část uživatelů (dle schopností, dovedností, přání) zřídit novou pobytovou službu – chráněné bydlení
 - Do ukončení II. Etapy realizace plánu udržet zázemí v původním objektu a po jeho opuštění jej přemístit do Teplic (2 domácnosti chráněné bydlení+zázemí)

Realizace vize:

Rozhodnutím Rady Ústeckého kraje č.93/74R/2007 ve znění usnesení č.46/14R/2009 ze dne 8. 4. 2009 byl Domov pro osoby se zdravotním postižením (dále „DOZP) Hlíňany (zařízení příspěvkové organizace Domovy pro osoby se zdravotním postižením Ústí nad Labem) začleněn do projektu „Podpora transformace sociálních služeb“. DOZP poskytuje pobytové služby pro 40 uživatelů v nevhodných materiálně-technických podmínkách. Základním cílem je opustit stávající prostory barokního zámku a přemístit poskytování sociálních služeb do míst s dostupnou sítí veřejných služeb.

Po opuštění stávajícího objektu – vznikne šest skupinových domácností a tři individuální domácnosti. Skupinové domácnosti budou členěny po dvou domácnostech (maximálně 12 uživatelů):

- 2 skupinové domácnosti v Teplicích – chráněné bydlení. V objektu bude zřízeno zázemí pro management
- 2 skupinové domácnosti v Trmicích – domov pro osoby se ZP z toho jedna domácnost s vysokou mírou podpory
- 2 skupinové domácnosti v Ústí nad Labem – domov pro osoby se ZP
- 3 individuální domácnosti v Ústí nad Labem – chráněné bydlení (v případě, že se nepodaří pořídit byty v ceně uznané jako způsobilý výdaj, vznikne skupinová domácnost)

Postup při realizaci:

1. Využít nabídky majetku Ústeckého kraje a umístit 2 domácnosti a zázemí organizace do objektu v Teplicích. Tento objekt využíval Kojenecký ústav a je využitelný pro poskytování sociálních služeb. V první etapě po rekonstrukci objektu bude využíván 2 domácnostmi a při ukončení druhé etapy bude zde přemístěno vedení DOZP Hlíňany. Tato varianta je nejehospodárnější a nejvýhodnější.
2. Nákup nemovitostí a následná rekonstrukce pro jednu skupinovou domácnost překročí náklady na výstavbu nového dvojdomku pro 2 skupinové domácnosti. Nejehospodárnější je výstavba nového dvojdomku.
3. Realizace transformačních kroků je rozdělena do dvou etap

I. ETAPA –

- **Rekonstrukce objektu** Teplice pro dvě skupinové domácnosti (Chráněné bydlení) a zázemí pro management
- **Výstavba dvojdomku** v Trmicích skupinová domácnost s vysokou mírou podpory se zázemím pro denní programy a dále skupinová domácnost (domovy pro osoby se zdravotním postižením)

II. ETAPA –

	<ul style="list-style-type: none"> • Výstavba dvojdomku v Ústí nad Labem (domovy pro osoby se zdravotním postižením) • Nákup bytů vytvoření podmínek pro 3 individuální domácnosti (byty – chráněné bydlení), jako alternativa je výstavba domku pro jednu skupinovou domácnost (chráněné bydlení) <p>4. Hlavním druhem služby zůstane pobytová služba přibližně s poloviční kapacitou původní služby domovy pro osoby se zdravotním postižením. Zbývající potřebná kapacita bude pokryta službou chráněného bydlení.</p> <p><u>Co bude výsledkem:</u></p> <p>Realizací transformačního záměru dojde k výraznému zkvalitnění poskytovaných sociálních služeb:</p> <ol style="list-style-type: none"> 1. Dojde k zásadnímu zkvalitnění životních podmínek uživatelů a zajištění potřebné míry soukromí jednotlivců 2. Registrace nové služby – chráněné bydlení pro 16 uživatelů 3. Uživatelům budou reálně dostupné podmínky pro běžný způsob života 4. Vytvoření domácností (maximálně 6 uživatelů) na základě přání uživatelů a osobních vztahů, vytvoří podmínky pro individuální podporu jednotlivců, pro prohlubování samostatnosti a nezávislosti uživatelů. To umožní užít specializaci poskytované sociální služby. 5. Život uživatelů v malých domácnostech s přiměřenou individuální podporou ovlivní zdravotní stav uživatelů, léčebnou terapií (životní podmínky na pokojích se 6-ti až 10-ti lůžky bez možnosti minimálního soukromí pro ubytované se nepříznivě odrazilo na aktuálním zdravotním stavu, hlučných projevech a následné léčbě). 6. Zlepšení personálního obsazení – zajištění pracovníků v sociálních službách provádějících základní výchovnou činnost (tyto funkce se nedařilo obsazovat převážně z důvodu dopravní obslužnosti) <p>Podstatná změna životních podmínek uživatelů v relativně krátké době (vzhledem k uplynulým 20 – 30-ti létům), vyžaduje pozornou a kvalitní přípravu uživatelů na adaptaci v novém typu služby (chráněné bydlení). Období adaptace bude delší, předpokládáme zvýšené nároky na personální zabezpečení (počet a odborná připravenost). Vzhledem k aktuálnímu stavu – dosažené úrovni samostatnosti a nezávislosti uživatelek, bude potřeba po obsazení nově vzniklých domácností řešit přechodně nepřetržitou podporu 24 hodin. Tento stav může trvat několik let, do doby dosažení potřebné míry samostatnosti. Proto zřizování nových domácností předpokládá vždy dvě na jednom místě. Na zabezpečení přítomnosti zaměstnance v nočních hodinách se budou podílet střídavě zaměstnanci obou domácností. Celkový počet zaměstnanců po dokončení opatření transformačního plánu se zvýší celkově o 5 pracovníků v sociálních službách – potřeba zabezpečit péči v nově vzniklé domácnosti.</p>
<p>Struktura služeb po transformaci (konkrétní představa všech alternativních služeb včetně kapacity a cílové skupiny)</p>	<p>Poskytování sociálních služeb, jejich strukturu a způsoby poskytování vytvářet tak, aby uživatel mohl žít běžným (obvyklým) způsobem života občanů, nebo aby se k tomuto způsobu života co nejvíce přiblížil.</p> <ol style="list-style-type: none"> 1. První opatření transformačního procesu – humanizace stávající služby (zlepšení ubytovacích podmínek v možné míře, změna metod práce zaměstnanců) byly již provedeny. V procesu transformace zařízení budeme pokračovat rekonstrukcí objektu v Teplicích, výstavbou dalších domů v Trmicích a Ústí nad Labem. 2. Při umisťování do nových objektů budeme respektovat přání uživatele na složení domácnosti vzhledem k ostatním uživatelům, zaměstnancům a individuální míře podpory. 3. Ve službách organizace vytvářet soukromí uživatelům, poskytování služeb snižovat na nezbytně nutnou míru.

4. Aktivně napomáhat tomu, aby uživatelé služeb využívali běžné veřejné služby a nacházeli uplatnění na otevřeném trhu práce
5. Zabezpečit potřebnou ošetrovatelskou a rehabilitační péči, vytváření podmínek pro aktivní využití volného času
6. Rozšiřovat spolupráci s poskytovateli dalších sociálních služeb a jinými institucemi zaměřenými na zabezpečení denních programů pro uživatele a na vytváření podmínek pro odchod uživatelů z pobytového zařízení a uplatnění na trhu práce (např. možnost odchodu uživatele do podpory samostatného bydlení, využití chráněných a sociálně terapeutických dílen)
7. V souladu s podmínkami transformačního procesu zařadit do některých domácností 2 uživatele – muže (do 5% kapacity). Budeme respektovat již existující osobní vazby na uživatele sociálních služeb jiných zařízení.

Opustit objekt Hlíňany a přemístit poskytování sociálních do nových prostorů – Teplice, Trmice a Ústí nad Labem:

Domov pro osoby se zdravotním postižením

Zřízení 4 skupinových domácností pro 24 uživatelů, z toho jedna domácnost bude pro osoby s vysokou mírou podpory.

1. dvě skupinové domácnosti **z toho jedna s vysokou mírou podpory** (výstavbou objektu (dvojdomek) v Trmicích **v I. etapě**.
2. dvě skupinové domácnosti pro 12 uživatelů budou zřízeny v Ústí nad Labem výstavbou dvojdomek **v II. etapě**

Chráněné bydlení

Zřízení 2 skupinových domácností pro 12 uživatelů a 3 individuálních domácností pro 6 uživatelů.

1. 2 skupinové domácnosti a zázemí pro vedení domova bude zřízeno v Teplicích – rekonstrukce objektu bývalého kojeneckého ústavu **v I. etapě**
2. 3 individuální domácnosti pro 6 uživatelů – nákupem bytů (nebo výstavbou domku pro skupinovou domácnost v Ústí nad Labem **v II. etapě**

Cílová skupina:

osoby s mentálním a kombinovaným postižením

Cílovou skupinou jsou **ženy a muži**, kteří mají sníženou soběstačnost z důvodu mentálního postižení nebo mentálního postižení s přidruženým kombinovaným postižením, jejichž situace vyžaduje pravidelnou pomoc jiné fyzické osoby. Poskytovat tuto službu nelze osobám s kontraindikacemi, které jsou vypracovány vnitřní směrnici zařízení.

Věková kategorie uživatelů:

mladí dospělí (19 – 26 let)
dospělí (27 – 64 let)
mladší senioři (65 – 80 let)

Kapacita služby:

domovy pro osoby se ZP	24 lůžek
chráněné bydlení	18 lůžek

Základní principy nových služeb

Principy – naplnění priorit:

- **Individualizace podpory** – služba vychází z potřeb a jedinečnosti uživatele, ten si stanovuje své osobní cíle a sám si vymezuje rozsah podpory ze strany poskytovatele. Důraz je kladen na zvyšování jeho sebevědomí, samostatnosti, nezávislosti a aktivního

	<p>způsobu života. Zaměstnanci poskytují podporu v nezbytně nutné míře.</p> <ul style="list-style-type: none"> - Svoboda pohybu a pobytu uživatelů – Uživatel má právo prosazovat svůj vlastní názor a svobodně se vyjadřovat ke kvalitě poskytovaných služeb, využívat nabídky možnosti okolního společenského prostředí. Zaměstnanci vytvářejí podmínky k zajištění soukromí uživatele a respektují ho. - Způsobilost k právům mají všichni uživatelé. Zbavení způsobilosti k právním úkonům je chápáno jako výraz ochrany člověka před následky činů, jejichž důsledky není schopen posoudit. - Ochrana práv a svobod uživatelů – poskytovatel sleduje a zajišťuje dodržování lidských práv a základních svobod uživatele služby. Zaměstnanci vytvářejí podmínky, v nichž jsou uživatelé schopni svá práva a svobody uplatňovat. - Zachování lidské důstojnosti uživatelů – zaměstnanci respektují osobnost uživatelů, vytváří prostředí respektující právo na zachování jeho lidské důstojnosti, osobní cti, dobré pověsti a chrání jeho dobré jméno. Respektují právo uživatele na ochranu před zasahováním do jeho soukromého a rodinného života. - Rovnoprávné postavení uživatele a poskytovatele služby – uživatel je partner poskytovatele služeb. Zaměstnanci poskytují uživatelům veškeré informace o službě v takové formě a míře pochopení, která mu umožní vyjádřit svou vlastní vůli. 																
Základní časový horizont	<table border="0"> <tr> <td>Příprava a podání projektu pro I. Etapu realizace transformačního plánu</td> <td>červenec – říjen 2010</td> </tr> <tr> <td>I. Etapa</td> <td>leden 2011 – říjen 2012</td> </tr> <tr> <td>- Rekonstrukce objektu Teplice (12 uživatelů+zázemí)</td> <td>únor 2011 – listopad 2011 (duben 2012)</td> </tr> <tr> <td>- Výstavba objektu Trmice (12 uživatelů)</td> <td>únor 2011 – duben 2013</td> </tr> <tr> <td>Příprava a podání projektu pro II. Etapu realizace transformačního plánu</td> <td>srpen – říjen 2011</td> </tr> <tr> <td>II. Etapa</td> <td>leden 2012 – květen 2014</td> </tr> <tr> <td>- Výstavba objektu Ústí nad Labem (12 uživatelů)</td> <td>leden 2012 – květen 2014</td> </tr> <tr> <td>- Nákup bytů nebo rekonstrukce nebo výstavba domku (6 uživatelů)</td> <td>leden 2012 – říjen 2013</td> </tr> </table>	Příprava a podání projektu pro I. Etapu realizace transformačního plánu	červenec – říjen 2010	I. Etapa	leden 2011 – říjen 2012	- Rekonstrukce objektu Teplice (12 uživatelů+zázemí)	únor 2011 – listopad 2011 (duben 2012)	- Výstavba objektu Trmice (12 uživatelů)	únor 2011 – duben 2013	Příprava a podání projektu pro II. Etapu realizace transformačního plánu	srpen – říjen 2011	II. Etapa	leden 2012 – květen 2014	- Výstavba objektu Ústí nad Labem (12 uživatelů)	leden 2012 – květen 2014	- Nákup bytů nebo rekonstrukce nebo výstavba domku (6 uživatelů)	leden 2012 – říjen 2013
Příprava a podání projektu pro I. Etapu realizace transformačního plánu	červenec – říjen 2010																
I. Etapa	leden 2011 – říjen 2012																
- Rekonstrukce objektu Teplice (12 uživatelů+zázemí)	únor 2011 – listopad 2011 (duben 2012)																
- Výstavba objektu Trmice (12 uživatelů)	únor 2011 – duben 2013																
Příprava a podání projektu pro II. Etapu realizace transformačního plánu	srpen – říjen 2011																
II. Etapa	leden 2012 – květen 2014																
- Výstavba objektu Ústí nad Labem (12 uživatelů)	leden 2012 – květen 2014																
- Nákup bytů nebo rekonstrukce nebo výstavba domku (6 uživatelů)	leden 2012 – říjen 2013																

1.4 Hlavní strategické cíle (převážně dlouhodobé)

Kód hlavního strategického cíle ¹	Specifikace strategického cíle
HC 1	Zlepšení kvality života uživatelů, opuštění současného objektu a lokality.

¹ Číslo cíle (např. „HC1“ = hlavní cíl 1)

1.5 Dílčí strategické cíle (převážně krátkodobé)

Kód dílčího strategického cíle ²	Specifikace dílčího strategického cíle	Vazba na hlavní strategické cíle ³
DC 1_1	Vytvoření regionálního a multidisciplinárního transformačního týmu	HC 1
DC 1_2	I. Etapa transformace zařízení – vybudování 4 domácností pro 24 uživatelů a jejich přestěhování 1. Vybudování 2 domácností pro 12 uživatelů v Teplicích a jejich přestěhování 2. Vybudování dvou domácností (jedna domácnost pro osoby s vysokou mírou podpory) v Trmicích a přestěhování uživatelů	HC 1
DC 1_3	II. Etapa transformace zařízení – vybudování domácností pro 16 uživatelů, jejich přestěhování, přestěhování vedení DOZP Hlíňany, opuštění objektu 1. Vybudování 2 domácností pro 12 uživatelů v Ústí a jejich přestěhování 2. Vybudování 3 individuálních domácností přestěhování uživatelů 3. Přestěhování vedení DOZP Hlíňany 4. Opuštění objektu	HC 1
DC 1_4	Příprava uživatelů na způsob poskytování sociálních služeb po opuštění objektu <ul style="list-style-type: none"> - Postupné opouštění objektu Hlíňany (12 uživatelů v roce 2011, 12 uživatelů v roce 2013, 16 uživatelů v roce 2013 – 2014) umožní zlepšovat ubytovací podmínky ve stávajícím objektu, podmínky pro intenzivnější přípravu uživatelů o oblasti péče o sebe sama - Příprava uživatelů pro život v individuálních domácnostech - Příprava pro život v chráněném bydlení - Sledování, vyhodnocování prováděných změn, reagovat na vzniklé situace, adaptace na nové podmínky (intenzita podpory jednotlivců) Při přípravě a přestěhování uživatelů je třeba postupovat s ohledem na všechny klíčové faktory, což jsou zejména: potřeby uživatelů, jejich připravenost na změnu, existence a zajištění nových služeb (zejména jejich finančních a personálních zdrojů). Bude monitorováno přestěhování každého uživatele do nových podmínek, zabydlování v materiálním a sociálním prostředí. Bude vyhodnocována úspěšnost každého nového umístění formou záznamu	HC 1
DC 1_5	Změna způsobu a metod práce zaměstnanců pracovníků v sociálních službách <ul style="list-style-type: none"> - Zajištění jedné domácnosti s vysokou mírou podpory - Zajištění přípravy zaměstnanců pro práci v chráněném bydlení (2 skupinové domácnosti, 2-3 individuální domácnosti) - Rozbory, řešení transformačních kroků, zajišťování zpětné vazby 	HC 1
DC 1_6	Personální zajištění služeb, zvýšení profesionálních schopností a dovedností pracovníků <ul style="list-style-type: none"> - Zajištění pracovníků provádějících základní výchovnou činnost 	HC 1

² Číslo cíle (např. „DC1“ = dílčí cíl 1)

³ Kód

	- Zajištění vzdělávacích potřeb zaměstnanců	
DC 1_7	Registrace nové služby chráněné bydlení – nová služba - Chráněné bydlení – adresa poskytování a popis služby pro Teplice - Chráněné bydlení – adresa poskytování a popis služby pro Ústí nad Labem	HC 1

1.6 Vazby na strategické oblasti

Vazba transformačního procesu na regionální a místní strategie pro danou oblast a jiné aktivity v území

Transformace sociálních služeb DOZP Hlíňany je v souladu se Střednědobým plánem rozvoje sociálních služeb v Ústeckém kraji na období 2008 - 2011.

Cíl 1.1: Zlepšit informovanost obyvatel Ústeckého kraje o možnostech pomoci a poskytovaných sociálních službách

- informovat o možnostech a dostupných sociálních službách dostupného široké veřejnosti
- zlepšení veřejné prezentace poskytovatelů sociálních služeb.

Cíl 1.4: Zvyšovat kvalitu poskytovaných sociálních služeb v kraji

- zaváděním standardů kvality v zařízeních sociálních služeb v Ústeckém kraji.
- zvýšením odbornosti zaměstnanců poskytovatelů

Cíl 1.5: Rozvíjet zapojování dobrovolníků v oblasti sociálních služeb

- zapojováním dobrovolníků do práce přímo v zařízení DOZP Hlíňany
- smlouvou s dobrovolnickým centrem v Ústí nad Labem.
- zajištěním vzájemné výměny informací a zkušeností týkajících se potřeb a možností dobrovolnické služby,

Cíl 5.1: Zajistit nabídku kvalitních a dostupných sociálních služeb pro osoby se zdravotním postižením

- opatření 5.1.3 Zajištění dostupných pobytových služeb pro osoby se zdravotním postižením, zvýšení kvality života osoby se zdravotním postižením v pobytových zařízeních
 - zajištěním služeb domovů pro zdravotně postižené
 - zajištěním služeb chráněného bydlení pro osoby se zdravotním postižením
 - transformací Domova pro osoby se zdravotním postižením na základě zjištěných potřeb na zařízení odpovídajícího typu

Zapojení do systému komunitního plánování sociálních služeb v Ústí nad Labem - návaznost transformace na 4 komunitní plán Ústí nad Labem:

Cíl 1. Stabilní program podpory

- Udržet, rozvíjet a zavádět nové služby pro lidi s mentálním postižením se zaměřením na co nejvyšší začlenění těchto lidí do běžného způsobu života s minimalizací rizika sociálního vyloučení.
- spolupráce poskytovatelů terénních, ambulantních a pobytových služeb při sociální integraci uživatelů služeb do společnosti

Cíl 2. Podpůrné služby k transformaci

- Vznik podpůrných služeb k transformaci, které podpoří plynulý a bezproblémový přechod stávající sociální služby do nových alternativních sociálních služeb a minimalizují rizika s ní související
- Využití práce dobrovolníků na základě smlouvy s Dobrovolnickým centrem Ústí nad Labem

Cíl 3. Změny konceptů pobytových a ambulantních sociálních služeb

- vytvořením „domácností“ (rodinného prostředí) ve stávajících pobytových službách, které výrazně napomáhají k lepší komunikaci mezi uživateli služeb, rodinami a personálem.
- zkvalitnění života osob s mentálním postižením v pobytových službách, vytvoření soukromí (snižování počtu vícelůžkových pokojů), přiblížení se „normálnímu“ běžnému životu, zajištění důstojného, podnětného a stimulujícího prostředí, změny chování uživatelů v oblasti vztahů s lidmi

Transformací DOZP Hlíňany – přesun celé stávající služby z nevyhovujících prostor do prostor nových a vznik nových alternativních služeb.

Regionální přínos transformačního procesu - včetně vazby projektu na stávající síť sociálních služeb v regionu

Přemístěním poskytování sociální služby do Ústí nad Labem a Teplic:

- Bude rozšířena nabídka sociálních služeb v regionu, kde budou umístěny domácnosti .
- Budou vytvořena nová pracovní místa – pracovník v sociálních službách. Celkově bude přijato 5 nových pracovníků v sociálních službách a vzniknou tím nové pracovní příležitosti.
- Vedoucí DOZP Hlíňany je členem týmu komunitního plánování pro oblast péče o osoby s mentálním postižením. Členy týmu jsou zástupci poskytovatelů sociálních služeb a města Ústí nad Labem. Tento tým zpracovává podklady pro rozvoj sociálních služeb v regionu.
- V Teplicích bude spolupráce orientována na poskytovatele sociálních služeb Arkádie – s možností využití jejich aktuální nabídky – chráněné dílny, sociální poradenství (sociálně terapeutické dílny, sociálně aktivizační služby a další období přichází v úvahu využití služby podpora samostatného bydlení).

Zhodnocení přínosu transformace k řešení problematiky ne/zaměstnanosti

Transformací sociální služby DOZP Hlíňany dojde -

Uživatelé – možnost zaměstnání (přípravy na pracovní zařazení):

- zlepšení dostupnosti pracovních míst pro klienty, možnost zaměstnání pro některé klienty
- uživatelům služeb bude umožněno využívat (podporované zaměstnávání),
- možnost využití přípravy některých uživatelů na budoucí zaměstnání v sociálně terapeutických dílnách
- možnost práce v chráněných dílnách

Zaměstnanci:

- bude vytvořeno celkem 5 nových pracovních míst v regionech Teplice, Trmice, Ústí nad Labem
- možnost pracovních míst u zhotovitelů investičních akcí – rekonstrukce Teplice, výstavba dvojdomků v Trmicích a Ústí nad Labem

Zhodnocení přínosu transformace k řešení problematiky rovnosti mužů a žen

Uživatelé:

- Při řešení procesu transformace bude využita možnost nabídnout v nových domácnostech poskytování sociální služby 2 mužům (do 5 % kapacity původního zařízení) – původní zařízení poskytuje sociální službu pouze ženám.
- Zvýšení možnosti kontaktu s běžnou populací a vytváření běžných vazeb.

Zaměstnanci:

- Domov Hlířany poskytoval pobytové služby pouze ženám a převažovalo poskytování obslužné péče. Tuto práci vykonávali pouze ženy – charakter práce a také platové zařazení (3. a 4. platová třída)
- Rozšíření poskytování služeb i pro muže, změna obsahu poskytované služby (orientace na základní výchovnou nepedagogickou činnost) vyvolá potřebu (umožní) zaměstnat i muže.

2. Komunikační strategie

2.1 Plán komunikace

Analýza stávající komunikace v rámci zařízení

Komunikace se zaměstnanci –

- Seznámení a průběžné seznamování zaměstnanců s přípravou a průběhem transformačního procesu
- Zaměření opatření řídicí práce na zapojení zaměstnanců do transformačního procesu, získávání zpětné vazby na jeho průběh
- Základní komunikace je zajištěna vedoucími zaměstnanci prostřednictvím pracovních porad, besed a komunikace v osobním styku se zaměstnanci a uživateli.
- Byl vytvořen multidisciplinární tým, ve kterém jsou vedoucí zaměstnanci a dalších 5 pracovníků v sociálních službách. Úkolem týmu bude průběžné řešení opatření transformačního procesu, zajišťování zpětné vazby na dopad těchto opatření u zaměstnanců a uživatelů.

Komunikace s uživateli –

- základní formou je denní kontakt zaměstnanců s uživateli, práce klíčových pracovníků
- fixace uživatele vybraného zaměstnance – výrazný vliv na názory, postoje a jednání uživatele (potřeba znát tyto osobní vazby)

Analýza stávající komunikace mimo zařízení

Komunikace s veřejností

- při zajišťování nových míst umístění domácností jsou neformálně získávány názory a postoje k možnému umístění domácností s představiteli **obcí**, v potřebné míře podány informace o transformačním procesu
- seznámení starostu **obce** Řehlovice s transformačním procesem je zajišťována vedoucí a sociální pracovníci. Obec Řehlovice je opatrovníkem patnácti klientek, tím je i vymezen rozsah potřebné spolupráce. Nejsou konfliktní oblasti. Zájem obce je, aby klientům byla vrácena způsobilost k právním úkonům.
- Městský úřad Trmice - proběhlo předběžné jednání o možnosti umístění 2 domácností v katastru **města Trmice**. Pro umístění domácnosti je souhlasné stanovisko

Komunikace s opatrovníky

- Základní komunikaci zajišťuje sociální pracovnice a vedoucí zařízení. Při návštěvách opatrovníků v zařízení jsou to také zaměstnanci ve směně.
- Seznamování s opatřeními transformačního procesu, předávání informací prostřednictvím pravidelných schůzek s opatrovníky (listopad 2009, individuální odpovědi)

Komunikace se zřizovatelem

- byl vytvořen regionální transformační tým, jsou stanoveny pravidelné schůzky zástupců krajského úřadu, zařízení Hliňany a Lobendava, schůzky regionálního transformačního týmu se uskutečňují přibližně 1x za dva měsíce
- transformační proces je koordinován jednáním a závěry regionálního transformačního týmu
- o průběhu procesu transformace jsou informováni zastupitelé
- je zájem zastupitelů kraje poskytování sociálních služeb, proces transformace – u zařízení proběhla návštěva členů sociálního výboru, kde byly seznámeny s cíli a záměry transformačního procesu
- byl sestaven multidisciplinární transformační tým z řad pracovníků DOZP Hliňany, jeho společné schůzky jsou 2x měsíčně a podle potřeby

Komunikace zařízení v rámci DOZP UL

- Konzultace stáže, podpory při řešení metod, forem poskytování sociálních služeb se zařízeními DOZP Ústí nad Labem (DOZP Všebořice, Trmice, Severní Terasa).

Komunikace s dalšími subjekty –

- Pravidelná spolupráce s poskytovateli sociálních služeb Města Ústí nad Labem, vedoucí DOZP Hliňany je členem týmu komunitního plánování pro oblast péče o osoby s mentálním postižením. Členy týmu jsou zástupci poskytovatelů sociálních služeb a města Ústí nad Labem.
- Agentura osmý den – sociální rehabilitace (podporované zaměstnávání, odborné sociální poradenství) v rámci komunitního plánování dlouholeté zkušenosti ze vzájemné spolupráce, charakterizuje je vstřícnost, propojenost
- Arkádie – působí v regionu Teplice, ve kterém předpokládáme umístění dvou domácností, zatím byla spolupráce na střednědobém plánu Ústeckého kraje
- Smlouva s Dobrovolnickým centrem Ústí nad Labem – využívání práce dobrovolníků
- ÚSP Lobedava – subjekt zařazen do transformace – výměna zkušeností, konzultace problémů

Vize – plán komunikační strategie (Strategické cíle)

1. Zajistit podporu procesu transformace a humanizace poskytování sociální služby, realizaci konkrétních opatření, zabezpečit průběžnou informovanost o procese transformace.
2. Prosazení týmové práce – zapojit do řešení transformačních záměrů a opatření zaměstnance a uživatele zařízení, zajištění zpětné vazby při realizaci cílů opatření transformačního plánu
3. Spolupracovat při přípravě a realizaci záměrů, transformačních kroků s opatrovníky a rodinnými příslušníky, orgány veřejné správy a samosprávy
4. Při plánování přemístění služeb, zabezpečení jejich chodu v novém místě a vytvoření nových služeb využít všech nabízených možností dané lokality (veřejná síť služeb, možnosti zaměstnání).

Plán komunikační strategie zaměřené na pracovníky

Cíl 1

- a) Aktivně zapojit zaměstnance do procesu transformace, podporovat osobní aktivitu jednotlivců
- b) Zajištění zpětné vazby při realizaci cílů opatření transformačního plánu, naslouchat postojům a názorům k transformačním krokům
- c) Zabezpečit průběžnou informovanost všech zaměstnanců o procese transformace,
- d) Monitorování a hodnocení transformačních kroků, s výsledky seznamovat zaměstnance, zdůrazňovat pozitivní hodnocení jednotlivců

Úkoly	Nástroje	Zodpovědnosti	Termín
Monitorování a vyhodnocování úkolů a opatření transformačního procesu přijetí opatření	jednání a závěry multidisciplinárního trans. týmu	vedoucí DOZP	2x měsíčně
Průběžné seznamování zaměstnanců se záměry, opatřeními a výsledky transformačního procesu	porady vedoucích, besedy se zaměstnanci, konzultace,	vedoucí zaměstnanci Hliňany	1x týdně a podle potřeby
Reakce na podněty a postřehy zaměstnanců na opatření a výsledky transformačního procesu	individuální rozhovory	vedoucí zaměstnanci Hliňany, členové transformačního týmu	Průběžně a podle potřeby
Zajištění zpětné vazby na opatření transformačního procesu	dotazník	vedoucí DOZP, P. Dobiš	1x za 6 měsíců
Seznamování zaměstnanců se záměry,	porady v rámci celého zařízení	vedoucí DOZP, P. Dobiš	1x za 6 měsíců

opatřeními a výsledky transformačního procesu			
Prosazování cílů a opatření mezi zaměstnanci, získávání připomínek a názorů od zaměstnanců	Členové multidisc. týmu	vedoucí DOZP	průběžně
Podpora zaměstnancům, kteří požádají (potřebují) o pomoc, vysvětlení, radu	Individuální rozhovor	všichni vedoucí	průběžně
Vnitřní informace o plnění úkolů transformace podávané vedoucími úseků	Porady	vedoucí DOZP, vedoucí úseků	týdně a podle potřeby
Řízení procesu transformace, informace stavu transformačního procesu s cílem informovat, sladit aktivity a získat podporu procesu	Regionální transformační tým	vedoucí DOZP, P. Dobiš	1x za 2 měsíce

Plán komunikační strategie zaměřené na uživatele

Cíl 1	<ul style="list-style-type: none"> a) Zabezpečit průběžnou informovanost o procesu transformace, b) Průběžně získávat, doplňovat a upřesňovat informace o přáních a tužbách jednotlivých uživatelů a využít je při přípravě a plánování služeb nově vytvářených domácností c) Spolupracovat při přípravě a realizaci záměrů, transformačních kroků s opatrovníky, rodinnými příslušníky a osobami blízkými uživatelů d) Posilovat důvěru ve vlastní schopnosti a dovednosti, objasňovat, vysvětlovat, získávat názory, postoje a přání uživatelů
--------------	--

Úkoly	Nástroje	Zodpovědnosti	Termín
Podporovat pozitivní postoje uživatelů k transformačnímu procesu	Komunikace při nácviu provádění denních činností	zaměstnanci	průběžně
Informovanost o transformačních záměrech a krocích	Cílené a neformální besedy s jednotlivcem nebo skupinou uživatelů	vedoucí zaměstnanci	průběžně
Rozhovory uživatelů s klíčovými pracovníky v rámci individuálního plánování o možnostech poskytování sociální služby vysvětlení důležitosti a významu transformačního procesu pro uživatele	Rozhovor, individuální plánování za účasti uživatele	L.Zrůstová, klíčoví pracovníci	
Individuální návštěvy nebo malé skupiny podmínek podobných budoucím domácnostem	Prohlídka s besedou již zavedených domácností	vedoucí DOZP,	průběžně
Naplnění (upřesnění) obsahu „S kým chci žít v domácnosti“	Pozorování, rozhovor, besedy ve skupinách,	E.Skokanová, L.Zrůstová	duben 2011, prosinec 2011

Plán komunikační strategie zaměřené na rodinné příslušníky, opatrovníky a blízké osoby

Cíl 1	<p>Soustavně posilovat důvěru rodičů a blízkých o správnosti realizovaných transformačních záměrů, o podstatném zlepšení kvality života, o zabezpečení potřebné péče o jejich blízké</p> <ul style="list-style-type: none"> a) Zabezpečit průběžnou informovanost o procese transformace zařízení. b) Spolupracovat při přípravě a realizaci záměrů, transformačních kroků s opatrovníky a rodinnými příslušníky,
--------------	---

	c) Při plánování přemístění služeb podrobně informovat způsobu poskytování sociální služby, v nových domácnostech, respektovat názory na prováděné kroky.		
Úkoly	Nástroje	Zodpovědnosti	Termín
Průběžné seznamování s procesem transformace	Schůzky s opatrovníky, individuální setkání při návštěvách	vedoucí zaměstnanci	průběžně
Seznamování při společných schůzkách	Schůzky s opatrovníky a rodiči	vedoucí DOZP, E. Skokanová	Listopad 2010 a průběžně
Doplnění osobních dokladů – občanské průkazy	Písemný styk, osobní návštěva	E. Skokanová	Do listopadu 2010
Transformace sociálních služeb „ Život v ‚domácnosti‘ a potřebná podpora “	Ilustrovaný informační leták, uvedení míst, kde domácnosti již existují	vedoucí DOZP	Květen 2011
Zaslání informací o vybudovaných domácnostech, životě uživatelů a způsobu poskytovaných sociálních služeb	Ilustrovaný informační leták	Vedoucí DOZP, E. Skokanová	Listopad 2011, listopad 2012, listopad 2013, listopad 2014
Plán komunikační strategie zaměřené na širokou veřejnost			
Cíl 1	a) Zveřejňovat průběžnou informovanost o procese transformace domova Hlíňany. b) Zabezpečit podání podrobné informace zainteresovaným subjektům na realizaci transformačního záměru		
Úkoly	Nástroje	Zodpovědnosti	Termín
Průběžná informace o průběhu transformace	Zveřejnění na webu	vedoucí DOZP, P.Dobiš	Říjen 2010 a aktualizace 2x ročně
Informace obce Hlíňany o průběhu transformace	Služební jednání	vedoucí DOZP, P.Dobiš	2x ročně 2010 – 2014
Průběžná informace městu Trmice o stavu realizace investiční akce a zřízení pobytové sociální služby a první rok poskytování služby	Služební jednání, schůzky	P. Dobiš vedoucí DOZP á	V letech 2011, 2012
Informace městu Teplice o zřízení chráněného bydlení v Teplicích	Služební jednání, schůzky	P. Dobiš, vedoucí DOZP	Rok 2011
Plán komunikační strategie zaměřené na odbornou veřejnost (stávající a spolupracující služby)			
Cíl 1	a) Při plánování přemístění služeb, zabezpečení jejich chodu v novém místě a vytvoření nových služeb využít všech nabízených možností dané lokality (spolupráce s agenturou Osmý den, Arkádie, zmapování dalších možností, zapojení do komunitního plánování lokalit) b) Spolupráce s organizacemi poskytujícími sociální služby		
Úkoly	Nástroje	Zodpovědnosti	Termín
Spolupráce s agenturou Osmý den (podporované zaměstnávání) při zabezpečení denních programů uživatelů	Osobní jednání, možnost zapojení, dohoda (partnerská smlouva)	P. Dobiš, vedoucí DOZP	Květen 2011
Spolupráce s občanským sdružením Arkádie	Osobní jednání, možnost zapojení, dohoda	P. Dobiš, vedoucí DOZP	2010

(chráněné a sociálně terapeutické dílny)	(partnerská smlouva)		
Plán komunikační strategie zaměřená na orgány veřejné správy a samosprávy			
Cíl 1	a) Zajistit podporu procesu transformace a humanizace poskytování sociální služby, realizaci konkrétních opatření, zabezpečit průběžnou informovanost o procese transformace. b) Při plánování přemístění služeb, zabezpečení jejich chodu v novém místě (veřejná síť služeb, možnosti zaměstnání).		
Úkoly	Nástroje	Zodpovědnosti	Termín
Představitelé zainteresovaných obcí – Řehlovice, Trmice, Teplice, Ústí nad Labem	Služební jednání, písemné žádosti, informace	P. Dobiš, vedoucí DOZP	Září 210 a průběžně
Spolupráce se zřizovatelem, předávání informací, řešení záměrů, příprava podkladů	Služební jednání, písemné podklady,	P. Dobiš, vedoucí DOZP	Průběžně, podle potřeby
Regionální tým	jednání regionálního transformačního týmu	P. Dobiš, vedoucí DOZP	1x za dva měsíce
Řešit trvalý pobyt přestěhovaných uživatelů do nových lokalit	jednání	P. Dobiš, vedoucí DOZP	2011
Řešení pozemku	Účast na zastupitelstvu města Trmice	P. Dobiš, vedoucí DOZP	2010
Výběr a zajištění nových lokalit pro poskytování služeb	Osobní účast na jednání samosprávních orgánů, ovlivnit pozitivní rozhodování	P. Dobiš, vedoucí DOZP	2010 - 2011
Scénář krizové komunikace			
Cíl 1	Zabezpečit podporu transformačnímu procesu při řešení krizových situací		
Riziko1	Obtížná komunikace s opatrovníky, rodinnými příslušníky a blízkými		
Úkoly	Nástroje	Zodpovědnosti	Termín
Doplnění osobních dokladů uživatelů – vážné komunikace, stáří rodičů	Výjezd vozidlem do místa bydliště	E.Skokanová,	Podle potřeby
Řešení návrhů na úpravu způsobilosti k právním úkonům – nepochopení záměru, opatření, odmítavý postoj (úmluva o právech osob se zdravotním postižením 2008)	Podání informací, osobní rozhovory	E.Skokanová	2010 a průběžně
Riziko2	Organizační zabezpečení transformačních kroků – přihlašování k trvalému pobytu, zabezpečení zdravotní péče		
Úkoly	Nástroje	Zodpovědnosti	Termín
Informovat včas příslušné úřady o změnách trvalého pobytu – důvod péče o občany	Osobní jednání	P. Dobiš, vedoucí DOZP, E. Skokanová	2011 - 2014
Zdravotní péče – zabezpečení v nových místech	Osobní jednání	I. Dudková	2011 -2014
Finanční zajištění			
Náklady		Zdroje	
náklady na předávání informací v místním tisku, médiích, propagační materiály, náklady na poštovní a telekomunikační služby, účast na seminářích týkajících se transformace, čerpání zahraničních zkušeností		Národní centrum transformace, vlastní provozní prostředky	

Personální zajištění komunikační strategie	
Potřebný personál	Zdroje
Mgr.Pavol Dobiš	Provozní prostředky DOZP
Mgr.Naděžda Kóhlerová	Provozní prostředky DOZP
Eva Skokanová	Provozní prostředky DOZP
Lucie Zrústová	Provozní prostředky DOZP
Iva Dudková	Provozní prostředky DOZP
Koordinátor národního centra	Národní centrum
Další potřeby zajištění komunikační strategie	
Další potřeby	Zdroje

3. Řízení procesu

3.1 Složení regionálního transformačního týmu

Organizace	Jméno	Kontakt ⁴	Zodpovědnosti
členka Rady Ústeckého kraje	Bc. Jana Ryšánková	475 657 813, rysankova@kr-ustecky.cz	kompetence pro oblast kultury a památkové péče, sociálních věcí
vedoucí odboru sociálních věcí a zdravotnictví	Ing. Petr Severa	475 657 435, severa.p@kr-ustecky.cz	Koordinace transformačního procesu v Ústeckém kraji
vedoucí oddělení sociálně-zdravotní péče, odbor SZ	Ing. Jitka Pémová	475 657 487, pemova.j@kr-ustecky.cz	koordinace osob a činností regionálního transformačního týmu
vedoucí oddělení humanitních činností, odbor SZ	Mgr. Jiří Mach	475 657 427, mach.j@kr-ustecky.cz	koordinace osob a činností regionálního transformačního týmu
Odbor investiční Ústeckého kraje	František Rýsl	475 657 352, rysl.f@kr-ustecky.cz	Investiční příprava a zabezpečení transformačního procesu
ředitelka Ústavu sociální péče Lobendava, p.o.	Ing. Věra Bršlicová	412 397 934 vera.brslicova@usplobendava.cz	řízení transformačního procesu v rámci ÚSP Lobendava a koordinace postupů transformace s krajským úřadem
ředitel Domovů pro osoby se zdravotním postižením Ústí nad Labem, p.o.	Mgr. Pavol Dobiš	725 043 912, reditel@dozp-ul.cz	řízení transformačního procesu v rámci DOZP Ústí nad Labem a koordinace postupů transformace s krajským úřadem
DOZP Ústí nad Labem	Mgr. Naděžda Kóhlerová	725 043 911, usphl@seznam.cz	řízení transformačního procesu v rámci DOZP Hliňany
Krajský úřad		475 657 111	Projektový manažer

3.2 Složení multidisciplinárního týmu ve vybraném zařízení

Organizace	Jméno	Kontakt ⁵	Zodpovědnosti
DOZP Hliňany	Mgr. Kóhlerová Naděžda	725 043 911, usphl@seznam.cz	Řízení transformačního procesu DOZP Hliňany, zajištění činnosti multidisciplinárního transformačního týmu (svolání a příprava jednání, podklady, zápisy,...)
DOZP Hliňany	Skokanová Eva	475 215 252,	Sociální pracovník - veškeré činnosti související s průběhem

⁴ Telefon; email

⁵ Telefon; email

		usphl@seznam.cz	transformace, kontakty opatrovníky, rodinnými příslušníky a osobami blízkými, kontakty s úřady a institucemi apod.
DOZP Hliňany	Zrůstová Lucie	475 215 252, usphl@seznam.cz	Zabezpečení transformačního procesu na úseku přímé péče, plnění opatření transformačního procesu
DOZP Hliňany	Dudková Iva	475 215 252, usphl@seznam.cz	Zabezpečení transformačního procesu na úseku přímé obslužné péče, plnění opatření transformačního procesu
DOZP Hliňany	Pilná Lenka	475 215 252, usphl@seznam.cz	jednání transformačního týmu vnášet podněty z pohledu přímé obslužné péče
DOZP Hliňany	Krejčová Miluše	475 215 252, usphl@seznam.cz	jednání transformačního týmu vnášet podněty z pohledu přímé obslužné péče
DOZP Hliňany	Machuldová Petra	475 215 252, usphl@seznam.cz	jednání transformačního týmu vnášet podněty z pohledu přímé obslužné péče
ředitel Domovů pro osoby se zdravotním postižením Ústí nad Labem, p.o.	Mgr. Pavol Dobiš	725 043 912, reditel@dozp-ul.cz	řízení transformačního procesu v rámci DOZP Ústí nad Labem a koordinace postupů transformace s krajským úřadem

3.3 Spolupráce s dalšími subjekty zapojenými do procesu transformace zařízení

Spolupráce s krajem

Kraje zapojené do transformačního procesu			
Název kraje	Kontaktní adresa, telefon	Oblasti zapojení	Pověřená kontaktní osoba
Ústecký kraj	Velká Hradební 3118/48, Ústí nad Labem, odbor sociálních věcí a zdravotnictví	- Schválení cílů a záměrů transformačního procesu, - Rozhodování ve věcech majetkoprávních, - Investiční příprava a realizace	Ing. Petr Severa

Analýza stávající spolupráce (kompetence, zodpovědnosti)

Aktivity, které se již uskutečnily (do zpracování a předložení transformačního plánu:

- Sestavení regionálního transformačního týmu,
- do měsíce dubna proběhlo 7 společných schůzek,
- Odborem majetku byl zpracován přehled o volných objektech, byla posouzena jejich využitelnost
- rada UK vzal na vědomí informaci o transformačním záměru zařízení
- sociální výbor Ústeckého kraje byl seznámen se zařízením DOZP Hliňany zařazeným do transformace

Plán spolupráce s krajem				
Cíl 1	a) zajistit podporu zastupitelů a členů UK procesu transformace b) Součinnost a spolupráce s odborem majetku a investičním krajského úřadu při realizaci záměrů transformačního plánu			
Úkoly	Nástroje	Zodpovědnosti	Termín	Výstup
Projektová koordinace transformačního procesu DOZP Hliňany a ÚSP Lobendava	Služební jednání, schůzky, Regionální transformační tým	P. Dobiš, vedoucí DOZP	1x za dva měsíce a průběžně	Usnesení, zápisy, jednání týmu
Projednání záměrů transformačního plánu	Seznámení zastupitelů a členů rady	P. Dobiš, vedoucí DOZP	Červenec 2010	Usnesení – schválení transformačního plánu. Určení kompetencí: - odboru majetku, - investičnímu odboru, - řediteli DOZP při přípravě a zabezpečení podkladů
Přidělení objektu Teplice č.p. 1242/19 pro sociální služby	Žádost, usnesení Rady UK	P. Dobiš, vedoucí DOZP	Červenec 2010	Přidělení objektu do správy
Pořízení pozemku pro výstavbu dvojdomku (2 domácností)		P. Dobiš, vedoucí DOZP	I.Etapa I.2011 – II.2011	Kupní smlouva
Podání projektu	Příprava podkladů projektu, podání projektu	P.Severa	Do konce roku 2010	Podání projektu pro I.etapu
Příprava a realizace investičního záměru „Rekonstrukce objektu Teplice“ I.Etapa - I.2011 – VIII.2011	Konzultace, odborná a technická podpora	Investiční odbor, P. Dobiš,	09/2010	Investiční záměr
Příprava a realizace investičního záměru „Výstavba objektu Trmice“ I.Etapa I.2010 – IX.2012	Konzultace, odborná a technická podpora	Investiční odbor, P. Dobiš	09/2010	Investiční záměr
Příprava a realizace investičních záměrů pro II.Etapu IX.2010 – IX.2012	Konzultace, odborná a technická podpora	Investiční odbor, P. Dobiš,	09/2011	Investiční záměry
Podání projektu	Příprava podkladů projektu, podání projektu	P.Severa	Do konce roku 2011	Podání projektu pro II.etapu
Spolupráce při přípravě II. etapy	Konzultace, odborná a technická	Investiční odbor, P. Dobiš,	2011 - 2010	

	podpora			
Spolupráce s odborem majetku	Nákup pozemků, pořízení budov výstavbou	Odbor majetku	2010 - 2014	Vklad do katastru, zařazení do evidence

Spolupráce s obcí⁶

Obce zapojené do transformačního procesu			
Název obce	Kontaktní adresa, telefon	Oblasti zapojení	Pověřená kontaktní osoba
Trmice	Město Trmice, Fügnerova 448/29, 40004 Trmice Telefon: 475 317 230, Fax: 475 317 248	Umístění 2 domácností v katastru města	P. Dobiš, vedoucí DOZP
Řehlovice	Obecní úřad Řehlovice, Řehlovice 1, 403 13 Řehlovice Telefon: 475 215 257	Opuštění objektu Hlíňany – dopad na zaměstnanost v regionu	P. Dobiš, vedoucí DOZP
Ústí nad Labem	Velká hradební 8, 401 00, Ústí nad Labem, odbor strategického rozvoje, 477 010 650	Pozemek na výstavbu, získání volného objektu	P. Dobiš, vedoucí DOZP
Teplice	Magistrát města Teplice, nám. Svobody 2 415 95, Teplice, telefon: 417 510 111	Rekonstrukce objektu Vrchlického 19, Teplice, k.u. Teplice, č.p. 1242/19	P. Dobiš, vedoucí DOZP

Analýza stávající spolupráce s jednotlivými obcemi (kompetence, zodpovědnosti)

Spolupráce s obcí Řehlovice je zaměřena – obec je opatrovníkem 16 uživatelkám, průběžně je řešena běžná agenda. Spolupráci lze označit za korektní a bezproblémovou. Starosta obce byl seznámen s transformačním záměrem a průběžně při vzájemném kontaktu jsou předávány informace, které zajímají obě strany. Spolupráci o oblasti opatrovnictví zabezpečuje sociální pracovnice, v ostatních oblastech vedoucí domova.

Při řešení transformačních záměrů je jednání zaměřeno na hledání nových lokalit pro umístění sociálních služeb. Proběhla jednání se zastupiteli města Trmice. Pochopení se záměry nacházíme u představitelů obce, lze očekávat při prosazování záměrů v zastupitelstvech (radě) bude potřeba podrobněji vysvětlit transformační záměr, podpořit jeho schválení. V období podzim 2010 (volební období zastupitelstva), ve kterém přicházíme s záměrem o nákup pozemku a návrhem výstavba dvojdomku, může být příznivé nebo ne. Dále konkrétním nákupu pozemku je potřeba respektovat zákon, který obcím ukládá postup například při prodeji pozemků – rozhodnout o prodeji, nabídnout zájemcům (zveřejnění nabídky k prodeji), vybrat uchazeče.

Plán spolupráce s jednotlivými obcemi

Cíl 1	Získat pozemek pro výstavbu dvojdomku pro 2 domácnosti, pro bydlení uživatelů/poskytování služeb – domovy pro osoby se zdravotním postižením – v regionu působnosti města Trmice.			
Úkoly	Nástroje	Zodpovědnosti	Termín	Výstup
Nákup pozemku v k. ú. Trmice	Jednání, žádost, schválení Radou UK	P.Dobiš, odb. majetku KU	1.čtvrtletí 2011	Kupní smlouva

⁶ Do plánu by jednotlivě měly být zahrnuty všechny relevantní obce, zapojené do procesu transformace.

Investiční výstavba Trmice	Jednání, žádost, schválení Radou UK	P.Dobiš, investiční odbor KU	Květen 2011 – září 2012	Výstavba dvojdomku
----------------------------	-------------------------------------	------------------------------	-------------------------	--------------------

Plán spolupráce s jednotlivými obcemi

Cíl 2	Získat vhodné objekty nebo pozemek pro 2 domácnosti, pro bydlení uživatelů/poskytování služeb od obce – domovy pro osoby se zdravotním postižením – v regionu působnosti města Ústí nad Labem			
Úkoly	Nástroje	Zodpovědnosti	Termín	Výstup
Pořízení pozemku pro výstavbu dvojdomku v Ústí n.L.	Jednání, žádost, schválení Radou UK	P.Dobiš, odb. majetku KU	Březen 2012	Kupní smlouva
Pořízení pozemku pro výstavbu domku (nebo pořízení domku 3+1, nebo nákup/pronájem bytů) v Ústí n. L.	Jednání, žádost, schválení Radou UK	P.Dobiš, odb. majetku KU	Březen 2012	Kupní smlouva

Spolupráce s relevantními organizacemi poskytujícími sociální služby

Organizace poskytující sociální služby zapojené do transformačního procesu			
Název organizace	Kontaktní adresa, telefon	Oblasti zapojení	Pověřená kontaktní osoba
Agentura osmý den	Agentura Osmý den, o.s., Dvořákova 6, Ústí nad Labem Telefon: 412 548 635	Sociální rehabilitace, Odborné sociální poradenství, Podporované zaměstnávání	P. Dobiš, vedoucí DOZP
Dobrovolnické centrum	Dobrovolnické centrum, o.s., Prokopa Diviše 1605/5 400 01 Ústí nad Labem, Telefon: 47 521 66 84	Práce dobrovolníků – sociální komunikace a integrace	P. Dobiš, vedoucí DOZP
Občanské sdružení Jurta	Sídlo: Pěší 9, Děčín 33 – Nebočady, 412 547 600	Sociální rehabilitace, odborné sociální poradenství	P. Dobiš, vedoucí DOZP
Arkádie	U Nových lázní 1286/9, 415 01 Teplice, Tel.: +420 417 562 803, Fax: +420 417 572 583	Terapeutická, chráněná dílna, sociální poradenství, podporované zaměstnání	P. Dobiš, vedoucí DOZP
Helias Ústí nad Labem o.p.s.	Helias ústí nad Labem, o.p.s., Jateční 47, 400 01 Ústí nad Labem, tel.: 724 280 108, e-mail: drahomira@helias.cz vedoucí organizace	Aktivizační činnosti, volnočasové aktivity	P. Dobiš, vedoucí DOZP
MPSV – organizace zařazené do projektu transformace		Výměna dobré praxe	P. Dobiš, vedoucí DOZP

Analýza stávající spolupráce (kompetence, zodpovědnosti)

DOZP je zapojeno do procesu přípravy a zpracování komunitního plánu města Ústí nad Labem, jsou udržovány kontakty s těmito organizacemi, je vzájemná informovanost o poskytovaných službách a aktivitách, o záměrech transformace zařízení – zajišťuje vedoucí zařízení.
 Na základě uzavřené smlouvy s dobrovolnickým centrem probíhá činnost dobrovolníků v zařízení při práci s klienty – zajišťuje sociální pracovník.
 Je předběžná domluva s Arkádií Teplice o budoucí spolupráci při vzniku, je oboustranný zájem na spolupráci.
 S Helias o.p.s. je uzavřena partnerská smlouva pro oblast aktivizačních činností.
 Zařízení DOZP Ústí nad Labem – spolupráce na základě příslušnosti k jedné příspěvkové organizaci. Organizační celky mají zkušenosti z poskytování sociálních služeb (chráněné bydlení, podpora samostatného bydlení) a tyto zkušenosti lze při přípravě nových služeb využít.

Plán spolupráce s organizacemi poskytujícími sociální služby				
Cíl 1	a) Usnadnění integrace uživatelů do společnosti – osvojování běžných návyků a dovedností b) Uplatnění na trhu práce			
Úkoly	Nástroje	Zodpovědnosti	Termín	Výstup
Zabezpečit možnost pracovního zapojení	Podporované zaměstnávání	P. Dobiš, vedoucí DOZP	2012, 2013, 2014	Pracovní smlouvy
Práce v chráněných dílnách a sociálně terapeutických dílnách Arkádie Teplice	Osobní jednání	P. Dobiš, vedoucí DOZP	2010 - 2011	Získávání a upevňování pracovních návyků
Helias Ústí nad Labem o.p.s., Aktivizační činnosti	Osobní jednání	P. Dobiš, vedoucí DOZP	2010 + roční aktualizace	Partnerská smlouva
Práce v chráněných dílnách a sociální rehabilitace Jurta	Osobní jednání	P. Dobiš, vedoucí DOZP	2010, 2011	Partnerská smlouva
Zapojení do volnočasových aktivit	Osobní jednání	P. Dobiš, vedoucí DOZP	2010 - 2014	Účast na pořádaných akcích

Spolupráce s relevantními veřejnými službami a spolupracujícími organizacemi

Další veřejné služby a spolupracující organizace zapojené do transformačního procesu			
Název veřejné služby	Kontaktní adresa, telefon	Oblasti zapojení	Pověřená kontaktní osoba
Pracovní oděvy Ústí nad Labem, oděvy, obuv, rukavice	Drážďanská 511/64, 40007 Ústí nad Labem Krásné Březno	Zaměstnání 1 uživatelky	sociální pracovník
Dobrovolnické centrum, o.s.	Prokopa Diviše 1605/5, 400 01 Ústí nad Labem, Telefon: 47 521 66 84	Práce dobrovolníků - Sociální komunikace, dostupnost a využití veřejných služeb, nákupy	L.Zrůstová
Základní škola speciální	Základní škola speciální a Mateřská škola, Ústí nad	výchovné, vzdělávací a aktivizační	Vedoucí domova

a Mateřská škola, Ústí nad Labem,	Labem, Pod Parkem 2788, příspěvková organizace	činnosti	
-----------------------------------	--	----------	--

Analýza stávající spolupráce (kompetence, zodpovědnosti)

V současné době je zaměstnaná pouze jedna uživatelka, která dojíždí do Ústí nad Labem a dále jsou využívány služby dobrovolnického centra, práce dobrovolníků přímo v zařízení Hlíňany.

Plán spolupráce s veřejnými službami a spolupracujícími organizacemi

Cíl 1	a) Pokračovat v zaměstnání, zlepšit podmínky pro dojíždění. V nových místech poskytování sociálních služeb řešit možnost zaměstnání dalších uživatelů			
	b) Udržet spolupráci s Dobrovolnickým centrem a využít práce dobrovolníků u nově vzniklých domácností v Trmicích a Ústí nad Labem a zajištění denních programů pro domácnosti			
c) Zajištění chodu domácností Trmicích a Ústí nad Labem – dovoz stravy, praní				
Úkoly	Nástroje	Zodpovědnosti	Termín	Výstup
Hledat možnost pracovního uplatnění uživatelů v nových místech	Jednání	E. Skokanová, vedoucí DOZP	2011 - 2014	Pracovní smlouvy
Využití práce dobrovolníků	Komunikace s uživateli, podpora orientace v novém prostředí	L. Zrůstová	2011 - 2014	podpora sociálního začleňování
výchovné, vzdělávací a aktivizační činnosti	Nabídka denních programů	vedoucí DOZP	2011 - 2014	Součást denních programů pro klienty domácností Trmice, Ústí nad Labem
Zajištění chodu domácností – dodávky stravy, energií	jednání	vedoucí DOZP, P. Dobiš	2011 - 2013	smlouvy

3.4 Strategie zapojení uživatelů a dalších vztahných skupin do procesu transformace

Strategie zapojení uživatelů do procesu transformace

Popište v jaké etapě projektu a jakou aktivitou zapojíte uživatele a co bude výstupem těchto aktivit.

Orientační termín	Aktivita – jednotlivé kroky zapojení	Výstup
Etapa přípravy		

září 10, únor 11, září 11, únor 12, září 12	Společný rozbor, vyhodnocení cílů a záměrů individuálních plánů jednotlivých klientů (klíčový pracovník – uživatel)	Aktualizace cílů a záměrů individuálních plánů
Do března 2011	Řešení složení budoucích skupinových domácností – respektování přání uživatelů při výběru osob, se kterými chtějí žít ve společných domácnostech	Složení budoucích domácností
Únor - duben 2011 Září – říjen 2013	Zapojení do výběru vybavení nových domácností	Požadavky pro výběrové řízení
2010 - 2012	Seznámení uživatelů s novými možnostmi poskytování sociálních služeb – návštěvy již zavedených služeb s besedou, individuální rozhovory	Představa o novém bydlení
2010 - 2014	Seznámení uživatelů s novým prostředím, místem nově zřízených domácností – návštěvy prohlídky měst Teplice, Ústí nad Labem, individuální rozhovory	Orientace v novém prostředí, několik návštěv nových lokalit
V letech 2010 - 2013	Individuální práce s uživatelem s důrazem na nácvik sebeobsluhy	Zdokonalení návyků a dovedností uživatelů
Etapa přesunu		
po nákupu a vybavení zařízení	Prohlídka prostorů, doladění společného bydlení, upřesnění vybavení prostorů	Upřesnění plánu materiálního dovybavení zařízení v majetku organizace
Zařizování domácností	Podíl na dovybavení pokojů a společných prostorů	Příprava a vybavení domácností
Etapa adaptace		
Po nastěhování	Vnitřní život domácností - plánování a chod domácností, využití schopností a dovedností jednotlivých uživatelů, společné besedy a individuální rozhovory o životě ve společné domácnosti	Reakce uživatelů na život v nových podmínkách, dopracování individuálních plánů
Po nastěhování	Vnější prostředí – orientace v novém prostředí, zapojení do aktivit dalších poskytovatelů sociálních služeb – ambulantních sociálních služeb (chráněné a soc. terapeutické dílny) a denních programů, podporované zaměstnávání, zaměstnání uživatelů	Zapojení do činnosti
Po nastěhování	Volnočasové aktivity – v rámci domácností, nabídka nového prostředí – hledání možností dle přání uživatelů	Každému uživateli byla nabídnuta odpovídající volnočasová aktivita.
Prvních 6 měsíců po přestěhování	Chod domácností, porozumění si, zapojení uživatelů, vzájemné vztahy mezi uživateli a uživateli a zaměstnanci, zvládnutí nových činností	Doladění obsazení domácností,

Strategie zapojení rodin, opatrovníků do procesu transformace

Popište v jaké etapě projektu a jakou aktivitou zapojíte rodiny, opatrovníky a co bude výstupem těchto aktivit.

Orientační termín	Způsob zapojení	Výstup
Etapa přípravy		
Rok 2010 - 2011	Podání žádosti a vyřízení občanských průkazů	Občanský průkaz
Leden 2011 – prosinec 2011	Nové domácnosti – péče o uživatele, složení, vybavení, názory připomínky, možnost dovybavení z prostředků uživatelů	Informovaný souhlas
Říjen 2010 – prosinec 2013	Řešení stavu – uživatelky jsou zbaveny způsobilosti k právním úkonům – navrácení s částečným (s upřesněním kde omezení, kde ne)	Soudní rozhodnutí
Říjen 2010 – prosinec 2013	Jak budou poskytované sociální služby v nových domácnostech – besedy, návštěvy, exkurze, podání informací o již zřízených domácnostech pro možnost návštěvy (v případě potřeby zprostředkování s příslušným poskytovatelem)	Informace o cílovém stavu, o záměrech
Etapa přesunu		
Před (při) přestěhováním	Umožnit prohlídku nových prostorů, seznámení beseda se zaměstnanci, umožnit materiální zapojení při vybavení prostorů	Upřesnění představy o nové službě – kde a jak
Při přestěhování	Možnost podílet se na přestěhování	
Etapa adaptace		
Po nastěhování	Upozornění na vhodnost pomoci uživateli zvládat novou situaci	Návštěvy, kontakty s rodiči, osobami blízkými
Prvních 6 měsíců po přestěhování	Informace o poskytované sociální službě – bydlení a související služby, využití nabídky sítě veřejných služeb	Zaslání informace opatrovníku

Strategie zapojení jiných osob a subjektů do procesu transformace		
<i>Popište jakých v jaké etapě projektu a jakou aktivitou zapojíte jiné osoby a subjekty a co bude výstupem těchto aktivit.</i>		
Subjekt: Arkádie Teplice, Agentura Osmý den, Dobrovolnické centrum Ústí n/L, Helias, Základní speciální škola Ústí n/L.		
Orientační termín	Způsob zapojení	Výstup
2010 -2011	Zapojení uživatelů – činnost sociálně terapeutických a chráněných dílen, Arkádie Teplice	Využití ambulantních služeb, dohoda, smlouva
2012	Podporované zaměstnávání – Agentura Osmý den Ústí nad Labem	Využití ambulantních služeb, dohoda, smlouva

průběžně	Využití činnosti práce dobrovolníků při podpoře sociálního začleňování uživatelů	Práce dobrovolníků ve prospěch uživatelů
Subjekt: zaměstnavatelé		
Orientační termín	Způsob zapojení	Výstup
Při a po přestěhování	Pracovní oděvy Ústí nad Labem, oděvy, obuv, rukavice. Pomoc při hledání zaměstnání,	Pracovní smlouvy

4. Analýza zařízení

4.1 SWOT analýza zařízení pro proces transformace

SWOT analýza	
Slabé stránky	Silné stránky
<ul style="list-style-type: none"> ▪ vysoký věk většiny klientů (zhoršení jejich přizpůsobivosti) (13) ▪ velká závislost části klientů na personálu (11) ▪ Stávající budova zařízení není bezbariérová, (10) ▪ problematický zdravotní stav a vysoký stupeň postižení velké části klientů (7) ▪ zařízení je v nevyhovujících prostorách (velké pokoje, kanceláře v obytném prostoru, nemožnost stavebních úprav) (5) ▪ nepřipravenost klientů na změny (např. stěhování, sebeobsluha, hospodaření, ...) (5) ▪ závislost většiny klientů na současném prostředí (dezorientace v cizím prostředí (4) ▪ špatná dopravní obslužnost (veřejná doprava, nedostupnost veřejných služeb) (0) 	<ul style="list-style-type: none"> ▪ Někteří klienti jsou schopni sebeobsluhy (např. vaření kávy) (12) ▪ Začíná se uplatňovat individuální přístup ke klientům– např. nakupování, využití služeb-kadeřník, výlety, kultura (8) ▪ Zlepšení prostředí ve stávajícím objektu (pokoje, sociální zařízení, ...) (7) ▪ Probíhá vzdělávání zaměstnanců (v oblasti sociálních služeb) (5) ▪ Zaměstnanci tvoří dobrý kolektiv (ex. dobrá týmová spolupráce) (5) ▪ Dobrá motivace zaměstnanců ke změnám v zařízení (2) ▪ Zařízení je finančně a materiálně zabezpečeno (1) ▪ Někteří klienti zvládají hospodaření s týdenním kapesným (0)
Rizika	Příležitosti
<ul style="list-style-type: none"> ▪ Nepřijetí klientů ze strany okolí (zejm. v bytech) (9) ▪ Nesouhlas opatrovníků se změnami pro klienty (např. přestěhování mimo ústav) (8) ▪ Komplikovaná spolupráce s opatrovníky (vysoký věk, vzdálenost) (4) ▪ Negativní medializace zařízení a dílčích kroků transformace (případně neúspěchů) (3) ▪ Zhoršení dostupnosti nových služeb pro místní zaměstnance (2) ▪ Nedostatek vhodných objektů pro služby a bydlení klientů (2) ▪ Předčasné ukončení projektu transformace ze strany MPSV (0) 	<ul style="list-style-type: none"> ▪ Zařazení do projektu transformace (IOP, vzdělávání, odborná podpora) (10) ▪ Možnost návštěv (stáží) v jiných službách (chráněné bydlení, ...) (9) ▪ Možnost osvojování si nových pracovních metod (např. nonverbální komunikace) (8) ▪ Zájem zřizovatele na změnách v zařízení (2) ▪ Reálné možnosti využití nových objektů pro služby (nákup, pronájem, výstavba) (2) ▪ Existence dobré spolupráce s dobrovolníky (0)

4.2 Analýza rizik

Riziková oblast	Rizikovost		Identifikované nástroje předcházení a řešení a kroky vedoucí k odstranění rizik	Zodpovědnosti	Termín
	pravděpodobnost výskytu	význam vlivu			
Nepřijetí uživatelů ze strany okolí (zejm. v bytech)	Závislost na lokalitách a lidech	významný	Informovanost veřejnosti, besedy, setkání s občany, včasná informovanost	P. Dobiš, vedoucí DOZP	2011 - 2014
Nesouhlas opatrovníků se změnami pro uživatele (např. s jeho přestěhováním mimo ústav)	individuální	částečný	Osobní jednání, informovanost, společná setkání,	vedoucí DOZP, E. Skokanová	2011 - 2012
Komplikovaná spolupráce s opatrovníky (vysoký věk, vzdálenost)	individuální	částečný	Vysvětlovat, osobní kontakt	vedoucí DOZP, E. Skokanová	2010 - 2014
Negativní medializace zařízení a dílčích kroků transformace (případně neúspěchů)	regionální	významný	Informovanost veřejnosti	P. Dobiš, N. Kőhlerová	2010 - 2014
Zhoršení dostupnosti nových služeb pro místní zaměstnance	velká	částečný	Motivace zaměstnanců k akceptování dojezdu do nové práce (zájem o práci) skrze podávání informací a vzdělávání (je to nezbytné), volba vhodné pracovní doby, plán rozdělení zaměstnanců do služeb a domácností dle jejich možností dojezdu	P. Dobiš, vedoucí DOZP	2010 - 2013
Nedostatek vhodných objektů pro služby a bydlení uživatelů	malá	částečný	Jednání s obcemi, poskytovateli ubytování	P. Dobiš	2010 - 2012
Předčasné ukončení projektu transformace ze strany MPSV	malá	částečný			2010 - 2013
nepřipravenost uživatelů na změny (např. stěhování, sebeobsluha, hospodaření)	velká	významný	Opakovaná analýza schopností a dovedností, individuální přístup, práce s individuálním plánem	P. Dobiš, vedoucí DOZP, vedoucí péče	2010 - 2014

4.3 Lokace služeb

Popis regionu, pro který je služba poskytována

Pobytová služba je poskytována pro Ústecký kraj, 3/4 klientů domova pochází z okolí do 50 km od Hliňan, více než 2/3 do 25 km. Domov pro osoby se zdravotním postižením Ústí nad Labem (domovy Hliňany, Severní Terasa, Trmice, Všebořice) pro uvedenou cílovou skupinu jsou jedinými poskytovateli pobytových sociálních služeb pro město Ústí nad Labem a blízké okolí, Ve vzdálenosti 25 km a více jsou to dále zařízení CSS Děčín, CSP Litoměřice, ÚSP Háj u Duchova ÚSP Litvínov a další.

Pobytová služba je poskytována v katastru obce Řehlovice, 10 km od Ústí nad Labem. Zařízení je umístěno mimo obec ve starším barokním zámku. Je zde špatná dopravní obslužnost a dostupnost sítě veřejných služeb. Velkou nevýhodou je umístění objektu v těsné blízkosti dálnice.

Budova není bezbariérová. V přízemí se nachází prádelna, provozní kanceláře, společenská místnost, jídelna, kuchyň, sociální zařízení, pokoj pro 4 uživatelky, šatna pro zaměstnance. V 1. patře je sociální zařízení, pokoje pro ostatní uživatelky, ordinace, jídelna, společenská místnost, zázemí pro zaměstnance, terasa. Přízemí a 1. patro jsou spojeny schodištěm. Není zde ani výtah, což znemožňuje méně mobilním uživatelkám pobyt venku a jsou odkázány na pobyt na terase. Kvůli nedostatku zaměstnanců není možnost věnovat se uživatelkám individuálně s přihlédnutím k jejich zdravotnímu stavu. Pokoje jsou po 3 a více a neumožňují uživatelkám zachování základního soukromí. Z důvodu špatného dopravního spojení je uživatelkám znemožněno více se začlenit do běžného života v co nejvyšší míře. V důsledku špatné dopravní obslužnosti je zde problém s personálním zajištěním. Je zde vytvořen uzavřený prostor a není možnost zde podporovat a vybudovat individuální domácnost.

Současná kapacita DOZP je 40 uživatelů, žen (z registrace)

Umístění nových služeb dle návrhu alternativních služeb

Cílem transformace a DOZP Hliňany je opuštění velkokapacitního objektu. Nastavení sítě služeb podle individuálních potřeb uživatelů v běžné komunitě. Vybudování skupinových domácností a zabezpečení chodu domácností s pomocí zaměstnanců. Pokoje budou jednolůžkové. Nové objekty budou bezbariérové v blízkosti dopravní obsluhy, nákupních středisek i zajištění lékařského ošetření.

Předpoklad umístění služeb

- 2 skupinové domácnosti v Teplicích. V objektu bude zřízeno zázemí pro management
- 2 skupinové domácnosti v Trmicích
- 2 skupinové domácnosti v Ústí nad Labem
- 2 (3) individuální domácnosti v Ústí nad Labem. Lze také využít podporovaného bydlení u jiných poskytovatelů sociálních služeb.

4.4 Analýza zařízení z pohledu materiálního zabezpečení služeb

Následující tabulky vyplňujte postupně dle údajů, které znáte.

Objekty

Původní služby/zařízení		
Objekt – Řehlovice 1, 400 02 Ústí nad Labem	Oblast služby/druh služby	Zadavatel a poskytovatel služby
Barokní zámek (původně tvrz)	domov pro osoby se zdravotním postižením	Ústecký kraj

Nové služby/zařízení		Domovy pro osoby se zdravotním postižením Ústí n/L.
Objekt ⁷	Oblast služby/druh služby	Zadavatel a poskytovatel služby
I. ETAPA – Rekonstrukce objektu Teplice Vrchlického 19, Teplice; k.u. Teplice č.p. 1242/19, parcela č. 1433, 1434 LV č. 8417	2 domácnosti – chráněné bydlení	Ústecký kraj Domovy pro osoby se zdravotním postižením Ústí n. L.
I. ETAPA – Výstavba objektu v Trmicích k.ú.Trmice, p.p.č. 1069 nebo p.p.č. 1244	2 domácnosti – domovy pro osoby se zdravotním postižením	Ústecký kraj Domovy pro osoby se zdravotním postižením Ústí n. L.
II. ETAPA – Výstavba objektu Ústí nad Labem	2 domácnosti – domovy pro osoby se zdravotním postižením	Ústecký kraj Domovy pro osoby se zdravotním postižením Ústí n. L.
II. ETAPA – Nákup bytů nebo domku (pozemku, nebo výstavba na parcele p.p.č.4031/1 k.ú. Ústí nad Labem, v majetku krajského úřadu, LV11236	3 individuální domácnosti – chráněné bydlení (nebo 1 skupinová domácnost – chráněné bydlení)	Ústecký kraj Domovy pro osoby se zdravotním postižením Ústí n. L.

Vybavení

Zde je uvedeno pouze zařízení, u kterého je předpoklad dalších využití. Zařízení, které nebude možno, bude odepsáno (není uvedeno v přehledu). Zde je uveden přehled využitelného zařízení pro domácnosti

Původní služby/zařízení			
Druh majetku		Oblast služby/druh služby	Možnost dalšího využití
Masážní křeslo	1 ks	DOZP	domácnosti Trmice
Masážní stůl	1 ks	DOZP	domácnosti Trmice
Invalidní vozík	1 ks	DOZP	domácnosti Trmice
Tonometr	2 ks	DOZP	domácnosti Trmice, Ústí nad Labem
El. odsávačka + inhalátor	1 ks	DOZP	domácnosti Trmice
Bio lampa	1 ks	DOZP	domácnosti Trmice
Lékárna	2 ks	DOZP	domácnosti Teplice, Ústí nad Labem
Ordinační lehátko	1 ks	DOZP	domácnosti Trmice
Solárium	1 ks	DOZP	domácnosti zázemí

⁷ Přílohou transformačního plánu je základní popis objektů, ze kterého vyplývá soulad či nesoulad s „Kritérii transformace, deinstitucionalizace a humanizace vybraných služeb sociální péče“. Popis objektů zahrnuje i alternativní řešení včetně porovnání nákladů (pronájem vs. stavba vs. nákup, případně rekonstrukce).

Chladnička	11 ks	DOZP	domácnosti
Mrazicí box	2 ks	DOZP	domácnosti Trmice, Ústí nad Labem
Hrnce nerez	4 ks	DOZP	domácnosti, zázemí
Kuch.stoly nerez + dřezy	10 ks	DOZP	domácnosti, zázemí
El. Kotel	2 ks	DOZP	domácnosti, zázemí
El. Pánev	1 ks	DOZP	domácnosti, zázemí
El. Vařidlo	1 ks	DOZP	domácnosti, zázemí
Nerez podl.rošt	1 ks	DOZP	domácnosti, zázemí
Kuchyňský robot	2 ks	DOZP	domácnosti, zázemí
Konvektomat + příslušenství	1 ks	DOZP	domácnosti, zázemí
Mycí stroj	1 ks	DOZP	domácnosti, zázemí
Škrabka na brambory	1 ks	DOZP	domácnosti, zázemí
Váha potravinářská	3 ks	DOZP	domácnosti, zázemí
Mikrovlnná trouba	1 ks	DOZP	domácnosti, zázemí
Kuchyňská linka	3 ks	DOZP	domácnosti, zázemí
Plastová vana na prádlo	2 ks	DOZP	domácnosti, zázemí
Sušička prádla	2 ks	DOZP	domácnosti, zázemí
Pračka	7 ks	DOZP	domácnosti, zázemí
Skladový kontejner na prádlo	1 ks	DOZP	domácnosti, zázemí
Mandl	1 ks	DOZP	domácnosti, zázemí
Vysavač	3 ks	DOZP	domácnosti, zázemí
Televizor	5 ks	DOZP	domácnosti, zázemí
Settopbox	2 ks	DOZP	domácnosti, zázemí
Radiopřijímač	5 ks	DOZP	domácnosti, zázemí
Skříně kovové archiv	2 ks	DOZP	domácnosti, zázemí
Skříně dřevěné archiv –sestava	1 ks	DOZP	domácnosti, zázemí
Skříně šatní dřevěné	14 ks	DOZP	domácnosti, zázemí
Skříně šatní kovové	12 ks	DOZP	domácnosti, zázemí
Pohovky	9 ks	DOZP	domácnosti, zázemí
Ratanová sestava	1 ks	DOZP	domácnosti, zázemí

2 lavice + stůl – sestava	1 ks	DOZP	domácnosti, zázemí
Sedací souprava	1 ks	DOZP	domácnosti, zázemí
Skříňky Milenium – sestava	1 ks	DOZP	domácnosti, zázemí
Psací stůl	7 ks	DOZP	domácnosti, zázemí
Modem	1 ks	DOZP	domácnosti, zázemí
Tiskárny	6 ks	DOZP	domácnosti, zázemí
PC	7 ks	DOZP	domácnosti, zázemí
Notebook	1 ks	DOZP	domácnosti, zázemí
Multifunkční centrum ASUS	1 ks	DOZP	domácnosti, zázemí
Motorová pila	1 ks	DOZP	domácnosti, zázemí
Sněhová fréza	1 ks	DOZP	domácnosti, zázemí
Benzinová sekačka	1 ks	DOZP	domácnosti, zázemí
Svářečka	2 ks	DOZP	domácnosti, zázemí
Univerzální žebřík alu	2 ks	DOZP	domácnosti, zázemí
Vapka	1 ks	DOZP	domácnosti, zázemí
Křovinořez	1 ks	DOZP	domácnosti, zázemí
Fotoaparát Minolta	1 ks	DOZP	domácnosti, zázemí
Videokamera	1 ks	DOZP	domácnosti, zázemí
Automobil	2 Ks	DOZP	domácnosti, zázemí Teplice
Automobil		DOZP	domácnosti, zázemí – Ústí nad Labem
Nové služby/zařízení			
Druh majetku		Oblast služby/druh služby	Způsob pořízení
Automobil s doplňkovým vybavením pro osoby se sníženou pohyblivostí		Domov pro osoby se ZP Trmice – domácnost s vysokou mírou podpory Trmice	nákup
Polohovací lůžko	11 ks	Zabezpečení služeb - jednolůžkový pokoj	nákup
Noční stolky	28 ks	Zabezpečení služeb - jednolůžkový pokoj	nákup
Šatní skříňe	20 ks	Zabezpečení služeb - jednolůžkový pokoj	nákup
Prádelníky šuplíkové	40 ks	Zabezpečení služeb - jednolůžkový pokoj	nákup
Sedací souprava 3+2+1	6 ks	Zabezpečení služeb - společenská místnost	nákup
Konferenční stolky	6 ks	Zabezpečení služeb - společenská místnost	nákup
Televizní stolky	6 ks	Zabezpečení služeb - společenská místnost	nákup

Televizor	6 ks	Zabezpečení služeb - společenská místnost	nákup
Rádio	6 ks	Zabezpečení služeb - společenská místnost	nákup
Komoda (knihy,časopisy atd.)	12 ks	Zabezpečení služeb - společenská místnost	nákup
Jídelní stůl velký	6 ks	Zabezpečení služeb - jídelní kout	nákup
Židle	40 ks	Zabezpečení služeb - jídelní kout	nákup
Lednice	6 ks	Zabezpečení služeb - jídelní kout	nákup
Myčka nádobí	6 ks	Zabezpečení služeb - jídelní kout	nákup
Mikrovlnná trouba	6 ks	Zabezpečení služeb - jídelní kout	nákup
Pohovky kožené	12 ks	Zabezpečení služeb - otevřené prostory - předsíň	nákup
Předsíňová stěna (věšák, botník)	6 ks	Zabezpečení služeb - otevřené prostory - předsíň	nákup
Psací stůl	6 ks	Zabezpečení služeb - zázemí personálu	nákup
Židle	24 ks	Zabezpečení služeb - zázemí personálu	nákup
Lednička	6 ks	Zabezpečení služeb - zázemí personálu	nákup
Prosklená skříňka (lékárna)	6 ks	Zabezpečení služeb - zázemí personálu	nákup
Šatní skříň	6 ks	Zabezpečení služeb - zázemí personálu	nákup
Koupelnová sestava	6 ks	Zabezpečení služeb - koupelna + WC	nákup
Automatická pračka	6 ks	Zabezpečení služeb - koupelna + WC	nákup
Automatická sušička	6 ks	Zabezpečení služeb - koupelna + WC	nákup

Oblastí služby jsou myšleny domácnosti uživatelů, zázemí pro ambulantní služby a denní programy, zázemí pro terénní služby, zázemí pro management, humanizace - investice do změny v původních velkokapacitních zařízeních. Druhem služby jsou myšleny sociální služby dle zákona o sociálních službách, případně další služby nezbytné pro zajištění podpory uživatelů, která bude poskytována v rámci služeb stávajícího či nového zařízení.

Možnost dalšího využití – ne, ano (v jakém počtu)

Způsob pořízení – nově pořizované, z původních objektů, materiální dary, případně jiný způsob

4.5 Analýza zařízení z pohledu uživatelů

Základní složení uživatelů									
	Stávající služba	Nově plánovaná služba celkem	Domácnosti celkem	Domácnosti pro děti do 18 let	Individuální a skupinové domácnosti	Domácnosti pro osoby s vysokou mírou podpory	Denní programy a ambulantní služby celkem	Terénní programy celkem	Humanizace stávající služby celkem
Kapacita celkem	40	42	9 (7)		8 (6) V případě, že se nepodaří zřídit 3 individuální domácnosti pro 6 klientů, bude vytvořena 1 skupinová domácnost – chráněné bydlení	1	6 denní programy pro 6 klientů domácnosti s vysokou mírou podpory	0	0
Pohlaví									
Počet žen	38	38	38		32	6			
Počet mužů	0	4 (2 nově přijatí)	4		4	0			
Celkem	38	42	42		36	6			
Věk									
Počet dětí předškolního věku (1 - 7 let)	0								
Počet mladších dětí (7 –10 let)	0								
Počet starších dětí (11 – 15 let)	0								
Počet dorostu (16 – 18 let)	0								
Počet dětí do 18 let celkem	0								

Počet mladých dospělých (19 – 26 let)	0								
Počet dospělých (27 – 64 let)	38	40	40	0	36	6			
Počet seniorů (65 - 85)	0								
Počet seniorů (nad 85)	0								
Celkem	38	42	42	0	36	6	0	0	0
Příspěvek na péči									
I. Stupeň	2	3	3 (1 nově přijatý)		3 (1 nově přijatý)				
II. Stupeň	11	14	14 (3 nově přijatí)		14 (3 nově přijatí)				
III. Stupeň	12	12	12		12				
IV. Stupeň	12	12	12		6	6			
Bez přiznaného příspěvku na péči	1		1		1				
Celkem	38	42	42		36	6			
Průkazky									
TP	0								
ZTP	0								
ZTP/P	33	37	37(4 nově přijatí)		36	1			
Bez průkazky	5	5	5			5			
Celkem	38	42	42		36	6			
Míra podpory									
Vysoká míra podpory	5	5	5			5			
Střední míra podpory	29	32	32		31	1			
Malá míra podpory	4	5	5		5				
Celkem	38	42	42		36	6			

Nařízená ústavní výchova									
Počet dětí s nařízenou ústavní výchovou	0								
Potřeba bezbariérového přístupu									
Ano	33		33		27		6		
Potřeba dopravy speciálně upraveným automobilem									
Ano	6		6				6		
Složení uživatelů – popis, komentář									
Údaje jsou platné ke dni 30. 4. 2010. V DOZP Hlíňany je ubytováno 38 uživatelů. V roce 2009 došlo k jednomu úmrtí a jednomu přemístění. Věkové rozpětí uživatelů je od 33 do 65 let. Průměrný věk je 48 let. Průměrná doba pobytu je 25 let. Dvě třetiny uživatelů žijí v DOZP Hlíňany 20 a více let. Vysoká míra podpory – 2 uživatelky jsou ležící, 3 uživatelky převážně leží, sedí a pohybují se pouze s chodítkem, k některým úkonům je nutná podpora zaměstnance.									

Pobyt uživatelů v původním zařízení						
Důvod pobytu	Věk rodičů	Disfunkční rodina	Kombinované postižení	Chování	Rodina nemá zájem	Ostatní
Počet uživatelů	0	0	38	0	0	0
Odkud uživatel do zařízení přišel	Rodina	Kojenecký ústav	Psychiatrická léčebna	Diagnostické centrum	Jiné zařízení	Ostatní
Počet uživatelů	13	0	4	0	21	0
Roky pobytu v zařízení	Do 1 roku	Do 5 let	Do 10 let	Do 15 let	Do 20 let	Nad 20 let včetně
Počet uživatelů	0	1	5	5	3	24
Kontakt s užší rodinou	Týdně	Měsíčně a méně	Ročně a méně	Nepravidelně	Bez kontaktu	
Počet uživatelů	0	11	10	3	14	
Kontakt s širší rodinou	Týdně	Měsíčně a méně	Ročně a méně	Nepravidelně	Bez kontaktu	
Počet uživatelů	0	8	6	0	24	
Návštěvy původního domova	Týdně	Měsíčně a méně	Ročně a méně	Nepravidelně	Bez návštěv	

Počet uživatelů	0	8	6	0	24	
Vzdálenost rodiny od zařízení	do 10 km	11-25 km	26-50 km	51-100 km	101 km a více	není známo
Počet uživatelů	17	9	5	5	2	0

Kontakt s širší rodinou lze předpokládat při návštěvách původního domova. Návštěvy příbuzných v zařízení nebo jiné kontakty nejsou podchyceny.

Strategie opatrovnictví				
	Počet osob ve stávající službě	Strategie ve stávající službě	Navrhovaný cílový stav na základě posouzených potřeb uživatelů	Zodpovědnosti
		Úkoly a kroky k dosažení cílového stavu		Termíny
Osoby částečně zbavené způsobilosti k právním úkonům	1	podat podnět k přehodnocení stávajícího omezení způsobilosti k právním úkonům	postupně pracovat na větší samostatnosti v rozhodování a řešení osobních záležitostí	sociální pracovnice
		Návrh podává sociální pracovník, v případě nutnosti dále přehodnocovat omezení způsobilosti k právním úkonům		do tří let
Osoby plně zbavené způsobilosti k právním úkonům	36	v odůvodněných případech podat návrh na přehodnocení stávajícího omezení způsobilosti k právním úkonům	postupně pracovat na větší samostatnosti v rozhodování a řešení osobních záležitostí	sociální pracovnice
		Zpracovat přehled uživatelů, u kterých se předpokládá, že jsou schopni mít alespoň částečnou způsobilost k právním úkonům (cca 18 uživatelů). Do individuálních plánů zavést úkoly, které by zvýšili kompetence uživatelů tak, aby jim alespoň částečně mohla být navrácena způsobilost. Návrhy u vybraných uživatelů podává sociální pracovník, dále budou přehodnocována omezení způsobilosti k právním úkonům (Pozn.: pracovní postup pod tabulkou)		CHB Teplice – 2011 – 2013 Dom. Ústí – 2013 - 2015
Osoby, jejichž opatrovníkem je poskytovatel sociálních služeb nebo zaměstnanec poskytovatele	0		Opatrovníkem ustanovovat osobu blízkou nebo příslušný obecní úřad.	Sociální pracovnice
				trvale
Osoby, jejichž opatrovníkem je obec	16	při změně trvalého pobytu zajistit změnu opatrovníka (obce)	V případě nezájmu rodiny, požádat příslušnou obec o vykonávání funkce opatrovníka	sociální pracovnice
		kontaktovat příslušnou obec, podat žádost na soud		po přestěhování
Osoby, jejichž opatrovníkem je osoba blízká	21	upřednostňovat ustanovení opatrovníkem osobu blízkou	ustanovit co nejvíce osob blízkých opatrovníkem	sociální pracovnice
		kontaktovat vhodné osoby blízké, včas oslovit vhodné osoby		trvale

Návrhy na změnu způsobilosti k právním úkonům	0	<i>vyhodnotit možné změny v omezení způsobilosti k právním úkonům</i>	<i>postupně pracovat na větší samostatnosti v rozhodování a řešení osobních záležitostí</i>	<i>sociální pracovníce</i>
		<i>podat podněty k příslušnému soudu, v případě nutnosti dále přehodnocovat omezení způsobilosti k právním úkonům</i>		<i>do tří let</i>

Strategie opatrovnictví

Řešení navrácení způsobilosti k právním úkonům bude řešeno v návaznosti na zřizování nových domácností, opuštění objektu Hlíňany. V první řadě to bude navrácení způsobilosti pro klienty chráněného bydlení Teplice, individuálních domácností Ústí nad Labem a pak pro ostatní.

Počet svéprávných

- **1 uživatelka.** Předpokládá se zachování svéprávnosti. Klíčový pracovník bude užívatelku s jejím souhlasem podporovat v rozhodování, zprostředkovávat informace a nabízet alternativy.

Počet omezení způsobilosti

- **1 uživatelka.** (Smí hospodařit s financemi do výše 2.000,-- Kč měsíčně).

Počet osob zbavených způsobilosti – 36 uživatelék

1. Zhodnocení míry podpory

Individuálně u každé užívatelky zhodnotit míru podpory v jednotlivých oblastech (sebeobsluha, péče o domácnost, činnosti společenského života a používání obecních zdrojů, činnosti spojené se zdravím a bezpečností, činnost celoživotního vzdělávání, činnosti v zaměstnání, sociální aktivity, ochrana a sebeobhájení).

2. Konzultace s právním poradcem

Zkonzultovat danou problematiku s právním poradcem pro správné pochopení a používání vhodných právních výrazů při zpracovávání návrhů na změnu způsobilosti.

3. Konzultace se soudním znalcem z oboru psychiatrie a psychologem

Individuální vypracování psychiatrických a psychologických zpráv, které budou přílohou k návrhům na změnu způsobilosti.

4. Komunikace s opatrovníkem

Vhodnou formou seznámit opatrovníka s danou problematikou a podat vysvětlení o jednotlivých krocích, které budou podniknuty.

5. Návrh na změnu způsobilosti

Na základě zhodnocení míry podpory, individuálních plánů, předpokládaného posunu v jednotlivých oblastech, konzultace s právním poradcem a psychiatrických a psychologických zpráv vypracovat návrh na změnu způsobilosti.

Strategie práce s klientem s rizikem v chování				
	Počet osob ve stávající službě	Strategie ve stávající službě	Navrhovaný cílový stav na základě posouzených potřeb uživatelů	Zodpovědnosti
		Úkoly a kroky k dosažení cílového stavu		Termíny
Osoby s rizikem v chování	21	Minimalizovat konfliktní situace ve stávající službě	Vytvoření bydlení, které bude vyhovovat potřebám klientů	Pracovníci v přímé péči
		Vypozorovat agresivní chování a předcházet jeho vzniku, přestěhování uživatelů s rizikem chování do vhodných objektů		2010 – 2015 období před nastěhováním; období adaptace v nových domácnostech dlouhodobě
Osoby s autismem	0			
Pracovníci se specializovaným vzděláním	0			

Strategie zaměstnávání osob				
	Počet osob ve stávající službě	Strategie ve stávající službě	Navrhovaný cílový stav na základě posouzených potřeb uživatelů	Zodpovědnosti
		Úkoly a kroky k dosažení cílového stavu		Termíny
Uživatelé zaměstnaní v rámci zařízení	0			
Uživatelé zaměstnaní mimo sociální službu	1	dle možnosti zaměstnat co největší počet uživatelů	možnost zapojení do pracovního procesu	vedoucí DOZP
		najít vhodná zaměstnání v nové lokalitě, spolupracovat i s pracovními agenturami		po přestěhování
Uživatelé využívající chráněné dílny	0	dle možnosti zaměstnat co největší počet uživatelů	možnost zapojení do pracovního procesu	vedoucí DOZP
		Využít možností nabídky služeb dalších poskytovatelů sociálních služeb		po přestěhování
Uživatelé v rámci školní docházky	0			
Uživatelé využívající jiné denní programy	0	Vhodné uživatele zapojit do denních programů	naplnit volný čas uživatelů vhodnou aktivitou	vedoucí DOZP
		zmapovat nabídku denních programů, kontaktovat příslušná centra		po přestěhování

5. Návrh alternativních služeb

5.1 Strategie podpory domácností uživatelů (Individuální domácnost, skupinové domácnosti, domácnosti pro osoby s vysokou mírou podpory)

Popis stávajících služby v oblasti bydlení pro dospělé uživatele

Domov pro osoby se zdravotním postižením Hlíňany – kapacita zařízení je 40 lůžek, v současné době je zde 38 uživatelů s mentálním a kombinovaným postižením. Průměrný věk je 48 let. Služba je poskytována nepřetržitě formou pobytové služby. Úhrada za ubytování, stravu a nezbytné služby je stanovena vyhláškou č. 505/2006 Sb. Uživatelky platí denně 276,- Kč.

Služby jsou poskytovány v tomto rozsahu:

- ubytování
- strava a pomoc při podávání stravy
- pomoc při osobní hygieně a zabezpečení podmínek pro osobní hygienu
- pomoc při zvládnutí běžných úkonů péče o vlastní osobu
- vzdělávací a aktivizační činnost
- zprostředkování kontaktu s okolím, společenské akce, rekreace
- pomoc při uplatňování práv, zájmů a pomoc při obstarávání osobních záležitostí

Sociální pracovnice zabezpečuje sociální agendu včetně dokumentace uživatelů DOZP. Podílí se na řešení sociálně právních problémů, účastní se jednání na úřadech, je ve spojení s opatrovníky. Zajišťuje vedení hmotných a finančních depozit uživatelů.

V DOZP se nevěnujeme výchovné činnosti, ale tým zaměstnanců, tj. pedagogičtí pracovníci, zdravotní personál a zaměstnanci přímé obslužné péče se uživatelkám věnují po rozvojové stránce, hlavní je sebeobsluha, péče o vlastní osobu, dodržování hygieny, zaměřeno je individuální což vyplývá z individuálních plánů každé uživatelky. Činnost je zaměřena také na komunikační schopnosti a rozvíjení slovní zásoby a to hlavně co nejvíce opouštět objekt a využívat služby mimo objekt. (např. kadeřník, nákupy, společenské akce apod.)

Veškerou zdravotní péči v domově zajišťuje zdravotnický personál, odborná péče se odvíjí v návaznosti na doporučení praktického lékaře, který pravidelně dojíždí do domova. Dále se na zdravotní odbornou péči podílí psychiatr, gynekolog, stomatolog. Méně mobilní uživatelky navštěvují pravidelně v domově. Uživatelky mají zajištěnu stravu 5 x denně. Uživatelkám je zajištěn úklid, praní a žehlení prádla

Možnosti využití jiných služeb (identifikujte služby, které je možné využít, odůvodněte, proč ne/budou využity a případně jak)

V oblasti bydlení není předpoklad využití dalších služeb, určitě ne v první etapě.
 V druhé etapě je předpoklad výstavby nového dvojdomku pro dvě domácnosti pro pobytovou službu domovy pro osoby se ZP a dvou individuálních domácností pro pobytovou službu chráněné bydlení. U individuální domácnosti může nastat situace, kdy bude vhodné využít služeb pronájmu. Pak bude tato situace řešena. Také se může stát, že uživatel získá dědictvím možnost ubytování ve vlastním bytě a bude schopen zde bydlet s podporou. Pak bude situace řešena zabezpečením podpory samostatného bydlení jiným poskytovatelem.

Zhodnocení potřebnosti nových služeb v oblasti bydlení pro dospělé uživatele

Požadavek	Odůvodnění	Způsoby zajištění	Strategie zajištění
		Alternativy	Vyhodnocení
Potřeby uživatelů			
ubytování v 1 lůžkových pokojích	Zajištění soukromí,	Opuštění objektu Hliňan, - zřízení šesti (3x2) skupinových domácnosti (výstavbou, rekonstrukcí), - zřízení tří individuální domácnosti výstavbou Individuální domácnosti - koupě bytů	6 skupinových domácností – rekonstrukce objektu Teplice, výstavba dvojdomku Trmice a Ústí nad Labem, Individuální domácnosti - výstavba domku
Možnost partnerského bydlení	Domácnosti pouze pro ženy nebo muže nejsou přirozené	Přijetí dvou klientů mužů Případné povolené doplnění uživatelů na počet schválený transformačním plánem bude orientováno na muže	Lze přijmout 2 uživatele (do 5% původní kapacity)
Pro 6 uživatelů zajistit vysokou míru podpory	Trvale imobilní osoby uživatelé využívající kompenzační pomůcky (v domácnosti bude 5 uživatelů s potřebou vysoké míry podpory a jeden klient dle jeho přání, vazbou na další klienty)	Jednu domácnost přizpůsobit vysoké míře podpory (ubytování, personál)	jednu domácnost zřídít se zázemím pro denní programy
Dostupnost veřejných služeb	Současná špatná dopravní obslužnost	Přemístění do obydlených oblastí	
Potřebnost sítě služeb			
Domov pro osoby se zdravotním postižením	Do domova umístit osoby vyžadující podporu 24 hodin denně	- Výstavba objektu v Trmicích – dvoj domek - Výstavba objektu (dvojdomku) v Ústí nad Labem	Vytvoření podmínek pro jednu domácnost s vysokou mírou podpory, zázemí pro denní programy

		Výstavby objektů (dvojdomek) v místě, kde bude možné zakoupit pozemek. Podmínka je region Ústí nad Labem, Teplice v dosahu městské hromadné dopravy	
Chráněné bydlení – skupinové domácnosti	Do chráněného bydlení umístit osoby, u kterých je předpoklad postupně snižovat podporu na 12 hodin denně a méně	- rekonstrukce objektu v Teplicích	Realizace investičního záměru při vytvoření materiálních podmínek, realizace personálního záměru a záměru (opatření) pro sociální začlenění uživatelů
Chráněné bydlení – individuální domácnosti	Do chráněného bydlení umístit osoby, u kterých je předpoklad podpory na 8 hodin denně a méně	Výstavba domku v Ústí nad Labem	Realizace investičního záměru při vytvoření materiálních podmínek, realizace personálního záměru a záměru (opatření) pro sociální začlenění uživatelů
		Nákup (pronájem bytů), podpora samostatného bydlení	
Potřebnost zájemců o službu			
Doplnění stavu o 2 muže (5% stavu)	koedukace	Podpora existujících vztahů s uživateli jiných zařízení	Změna registrace, rozšíření registrace poskytování sociální služby pro muže a ženy
		Přijetí dvou nových uživatelů	
Při snížení stavu možnost přijetí nového uživatele	Při snížení stavu, který není v rozporu se záměrem transformace	Doplnění na stavu na počet předpokládaný schváleným transformačním plánem	Podle pořadníku
Zmapování další relevantní potřeby			

Popis nových služeb v oblasti bydlení pro dospělé uživatele
1. Chráněné bydlení Individuální domácnosti Ústí nad Labem

Tři individuální domácnosti pro 6 uživatelů – chráněné bydlení – Ústí nad Labem (1 objekt či více dle možností ve městě)

Skupinové domácnosti Teplice

Dvě skupinové domácnosti pro 12 uživatelů – chráněné bydlení - objekt Teplice + zázemí pro management

a) Provozní zajištění

V prvním období bude zajištěna přítomnost pracovníků v přímé péči po dobu 24 hod. (1 – 2 roky)

Stravování:

- snídaně – příprava na domácnostech
- příprava obědů bude zabezpečena v pondělí až pátek kuchyní domova Teplice, v sobotu a neděli na domácnostech
- večeře – příprava na domácnostech

Kuchyň Teplice – je záměr, že kuchyně bude připravovat obědy pro chráněné bydlení a zaměstnance v Teplicích. Dále vzhledem k technickému vybavení je záměr přípravy zmrazeného jídla (oběd sobota a neděle případně některých večeří) pro domácnosti v Teplicích, Trmčicích a Ústí nad Labem.

Praní prádla – v domácnostech. Je předpoklad vybavení domácností automatickými pračkami a sušičkami prádla

Úklid v domácnostech (pokoje a společné prostory) bude zajišťován uživateli s dopomocí zaměstnanců. Úklid společných prostorů v domácnostech Trmice a Ústí nad Labem bude 1x za 14 dnů proveden zaměstnancem domova.

Údržbu a drobné opravy budou zabezpečovat zaměstnanci domova a další opravy budou zabezpečeny dodavatelsky.

b) Sociální práce

Sociální práci pro všechny domácnosti bude zabezpečovat sociální pracovník s místem pracoviště v Teplicích. Zabezpečuje vedené veškeré sociální agendy včetně dokumentace uživatelů DOZP. Podílí se na řešení sociálně právních problémů, účastní se jednání na úřadech, je ve spojení s opatrovníky, provádí sociální šetření. Zajišťuje vedení hmotných a finančních depozit uživatelů, stanovuje předpisy úhrad za poskytované sociální služby. Vede depozitní pokladnu, vydává a zúčtovává zálohy pro domácnosti k zajištění potřeb uživatelů.

c) Zdravotní péče

Zdravotní péče bude poskytována praktickými lékaři, případně na základě jejich doporučení další odborná péče..

Hygienický standard – se bude řídit hygienou schváleným provozním řádem (podmínka registrace služby). Zde budou řešeny – úklidové práce v souladu úklidovými plány a harmonogramy, podle potřeby zabezpečení výměny ložního prádla, Dodržování osobní hygieny, čistoty a oblečení uživatelů je součástí náviku sebeobsluhy, podpory zaměstnanců přímé péče a zaměření individuálních plánů.

Oblast zdravotní péče bude řídit vedoucí služeb domova pro osoby se ZP, tato funkce bude obsazena zaměstnancem se vzděláním všeobecné sestry a registrací pro práci bez odborného dohledu.

d) Sociální péče a výchovná péče

Sociální péče spočívá v pomoci při zvládnutí běžných úkonů péče o svojí osobu – např. pomoc a podpora při přípravě jídla, podávání jídla, oblékání, pomoc (podpora) při úkonech osobní hygieny, výchovné, vzdělávací a aktivizační činnosti. Podpora bude individuální v souladu s cíli a opatřeními

zahrnutými v individuálních plánech.

Výchovná a vzdělávací činnost zaměřená v souladu s individuálními plány na podporu aktivit podporujících sociální začleňování uživatelů, orientace v okolí domácností, nácvik a provádění nákupů, využití nabídky sítě veřejných služeb, pomoc při výběru (orientovat se) zájmových a volnočasových aktivit.

Oblast výchovných vzdělávacích aktivit řídí vedoucí služeb chráněného bydlení, tato funkce bude obsazena pedagogickým pracovníkem.

e) Zaměstnávání uživatelů služby

V současné době je zaměstnána jedna uživatelka. Zaměření činnosti zaměstnanců, podpory jednotlivce v chráněném bydlení, bude v souladu s individuálním plánem na nácvik dovednosti a zručností, které jsou potřebné pro získání zaměstnání. Bude využita podpora poskytovatelů sociálních služeb se zaměřením na podporu zaměstnávání, získání potřebných pracovních návyků a dovedností a práci v chráněných dílnách.

2. Domov pro osoby se zdravotním postižením

1 skupinová domácnost pro 6 uživatelů

1 domácnost s vysokou mírou podpory pro 6 uživatelů,

pobytová služba + zázemí pro zaměstnance – výstavba v obci Trmice

a) Provozní zajištění

Zajištěna přítomnost pracovníků v přímé péči po dobu 24 hod. Tato péče bude zabezpečena pracovníkem v sociálních službách – obslužná péče.

Stravování:

- snídaně – příprava na domácnostech
- obědy – dodavatelský
- večeře – příprava na domácnostech

Předpokládá se využití jídla připraveného kuchyní Teplice – příprav zmrazeného jídla (oběd sobota a neděle případně některých večeří) pro domácnosti v Teplicích, Trmicích a Ústí nad Labem.

Praní prádla – Je předpoklad vybavení domácností malou prádelnou s automatickými pračkami a sušičkami prádla.

Úklid v domácnostech (pokoje a společné prostory) bude zajišťován s dopomocí zaměstnanců. Úklid společných prostorů v domácnostech bude 1x za 14 dnů proveden zaměstnancem domova.

Údržbu a drobné opravy budou zabezpečovat zaměstnanci domova a další opravy budou zabezpečeny dodavatelsky.

b) Sociální práce

Sociální práci pro všechny domácnosti bude zabezpečovat sociální pracovník s místem pracoviště v Teplicích.

c) Zdravotní péče

Zdravotní péče bude poskytována praktickými lékaři, případně na základě jejich doporučení další odborná péče. U domácnosti s vysokou mírou

podpory budou dvě pracovní pozice z pěti zdravotnický pracovník, všeobecná sestra.

Hygienický standard – stejné zásady jako u domácnosti Teplice – provozní řád bude řešit odlišnosti při zabezpečení domácnosti s vysokou mírou podpory.

Oblast zdravotní péče bude řídit vedoucí služeb domova pro osoby se ZP, tato funkce bude obsazena zaměstnancem se vzděláním všeobecné sestry a registrací pro práci bez odborného dohledu.

d) Sociální péče a výchovná péče

Sociální péče spočívá v pomoci při zvládnání běžných úkonů péče o svojí osobu – např. pomoc a podpora při přípravě jídla, podávání jídla, oblékání, pomoc (podpora) při úkonech osobní hygieny, výchovné, vzdělávací a aktivizační činnosti. Podpora bude individuální v souladu s cíli a opatřeními zahrnutými v individuálních plánech. U domácnosti s vysokou mírou podpory bude vyšší podíl práce zaměstnance pracovník v sociálních službách – obslužná péče.

Výchovná a vzdělávací činnost – odlišnost bude spočívat v zajišťování denních programů – podrobněji v části 5.3

Oblast výchovných vzdělávacích aktivit řídí vedoucí služeb chráněného bydlení, tato funkce bude obsazena pedagogickým pracovníkem.

e) Zaměstnávání uživatelů služby

V současné je zaměstnána jedna uživatelka. Zaměření činnosti zaměstnanců, podpory jednotlivce v chráněném bydlení, bude v souladu s individuálním plánem na nácvik dovednosti a zručností, které jsou potřebné pro získání zaměstnání. Bude využita podpora poskytovatelů sociálních služeb se zaměřením na podporu zaměstnávání, získání potřebných pracovních návyků a dovedností a práci v chráněných dílnách.

Dvě skupinové domácnosti pro 12 uživatelů - pobytová služba + zázemí pro zaměstnance – výstavba v obci Ústí nad Labem

Odlišnosti od domácnosti v Trmicích:

Bude zajištěna přítomnost pracovníků v přímé péči po dobu 24 hod. Tato péče bude zabezpečena pracovníkem v sociálních službách – obslužná péče.

Se zvyšováním schopností uživatelů péče o vlastní osobu bude postupně snižována míra podpory ze strany zaměstnanců. Cílem je dosáhnout stav, aby podpora byla poskytována 12 hodin denně a méně

Cílem je, aby u domácnosti nebyl zdravotnický pracovník. Je možné vzhledem k vývoji aktuálního zdravotního stavu, že v začátcích a po určitou dobu bude u domova jedna všeobecná sestra – pracovní zaměření – poskytnutí potřebné zdravotní péče, provádění rehabilitační péče a zbývajícím čase provádění základní výchovné nepedagogické činnosti.

Strategie zajištění služeb v oblasti bydlení pro dospělé uživatele

Strategie zajištění individuálních domácností				
Cíl 1 Vytvoření materiálních podmínek, zajištění vhodných objektů				
Úkoly	Nástroje	Zodpovědnosti	Výstupy	Termín
Nákup pozemku	Investice IOP	Investiční odbor a odbor majetku krajského úřadu	Převzetí majetku do správy	Duben 2012
Výstavba domku	Investice IOP	Investiční odbor a odbor majetku krajského úřadu	Převzetí majetku do správy	Září 2013

Cíl 2	Příprava uživatelů pro nové prostředí.			
Úkoly	Nástroje	Zodpovědnosti	Výstupy	Termín
Výběr vhodných uživatelů	Vytvoření seznamu pro obsazení domácností	Vedoucí domova Hlíňany	Obsazení domácností	Do 12 / 2010
Proces adaptace	Pozorování, besedy, rozhovory	Vedoucí domova Hlíňany, sociální pracovník	2 domácnosti pro 4 uživatele	10/2013 – 7/2014

V tabulce uveďte pro každou službu určenou v cíli úkoly, nástroje, zodpovědnosti, výstupy a termíny.

Strategie zajištění skupinových domácností - Teplice				
Cíl 1	Vytvoření materiálních podmínek, zajištění vhodných objektů pro chráněné bydlení Teplice.			
Úkoly	Nástroje	Zodpovědnosti	Výstupy	Termín
Přidělení objektu Teplice	Usnesení Rady Ústeckého kraje	Investiční odbor a odbor majetku krajského úřadu	Převzetí majetku do správy	Červen 2010
Rekonstrukce objektu a vybavení objektu	Investiční záměr, projekt, rekonstrukce, investice IOP	Investiční odbor a odbor majetku krajského úřadu	Převzetí majetku do správy	Nejpozději duben 2012
Cíl 2	Příprava uživatelů pro nové prostředí.			
Úkoly	Nástroje	Zodpovědnosti	Výstupy	Termín
Výběr vhodných uživatelů	Vytvoření seznamu pro obsazení domácností	Vedoucí domova Hlíňany	Obsazení domácností	Do 12 / 2010
Proces adaptace	Pozorování, besedy, rozhovory	Vedoucí domova Hlíňany, sociální pracovník	2 domácnosti pro 12 uživatelů – ustálení uživatelů v dané domácnosti	5/2012 – 12/2012
Strategie zajištění skupinových domácností – Ústí nad Labem				
Cíl 1	Vytvoření materiálních podmínek, zajištění vhodných objektů pro domov pro osoby se ZP Ústí nad Labem			
Úkoly	Nástroje	Zodpovědnosti	Výstupy	Termín
Nákup pozemku	Žádost, kupní smlouva, investice IOP	Investiční odbor a odbor majetku krajského úřadu	Převzetí majetku do správy	Září 2011
Výstavba domku a vybavení domácností	Investiční záměr, projekt, rekonstrukce, investice IOP	Investiční odbor a odbor majetku krajského úřadu	Převzetí majetku do správy	Nejpozději duben 2014
Cíl 2	Příprava uživatelů pro nové prostředí.			
Úkoly	Nástroje	Zodpovědnosti	Výstupy	Termín
Výběr vhodných uživatelů	Vytvoření seznamu pro obsazení domácností	Vedoucí domova Hlíňany	Obsazení domácností	Do 12 / 2010
Proces adaptace	Pozorování, besedy, rozhovory	Vedoucí domova Hlíňany, sociální pracovník	2 domácnosti pro 12 uživatelů – ustálení uživatelů v dané	5/2014 – 12/2014

			domácnosti	
Strategie zajištění skupinové domácnosti – Trmice				
Cíl 1	Vytvoření materiálních podmínek, zajištění vhodných objektů pro domov pro osoby se ZP Trmice			
Úkoly	Nástroje	Zodpovědnosti	Výstupy	Termín
Nákup pozemku Trmice	Žádost, kupní smlouva, investice IOP	Investiční odbor a odbor majetku krajského úřadu	Převzetí majetku do správy	Březen 2011
Výstavba domku a vybavení domácností	Investiční záměr, projekt, rekonstrukce, investice IOP	Investiční odbor a odbor majetku krajského úřadu	Převzetí majetku do správy	Září 2012
Cíl 2	Příprava uživatelů pro nové prostředí.			
Úkoly	Nástroje	Zodpovědnosti	Výstupy	Termín
Výběr vhodných uživatelů	Vytvoření seznamu pro obsazení domácností	Vedoucí domova Hliňany	Obsazení domácností	Do 12 / 2010
Proces adaptace	Pozorování, besedy, rozhovory	Vedoucí domova Hliňany, sociální pracovník	1 domácnosti pro 6 uživatelů – ustálení uživatelů v dané domácnosti	10/2012 – 7/2013

Strategie zajištění domácností pro osoby s vysokou mírou podpory Trmice				
Cíl 1	Vytvoření materiálních podmínek, zajištění vhodných objektů pro 1 domácnost s vysokou mírou podpory a 1 skupinovou domácnost.			
Úkoly	Nástroje	Zodpovědnosti	Výstupy	Termín
Nákup pozemku Trmice	Žádost, kupní smlouva, investice IOP	Investiční odbor a odbor majetku krajského úřadu	Převzetí majetku do správy	Březen 2011
Výstavba domku a vybavení domácností	Investiční záměr, projekt, rekonstrukce, investice IOP	Investiční odbor a odbor majetku krajského úřadu	Převzetí majetku do správy	Září 2012
Cíl 2	Příprava uživatelů pro nové prostředí.			
Úkoly	Nástroje	Zodpovědnosti	Výstupy	Termín
Výběr vhodných uživatelů	Vytvoření seznamu pro obsazení domácností	Vedoucí domova Hliňany	Obsazení domácností	Do 12 / 2010
Proces adaptace	Pozorování, besedy, rozhovory	Vedoucí domova Hliňany, sociální pracovník	1 domácnosti pro 6 uživatelů – ustálení uživatelů v dané domácnosti	10/2012 – 7/2013

Návrh organizačního schéma nových služeb v oblasti bydlení pro dospělé uživatele				
Místo poskytování	Teplice	Trmice	Ústí nad Labem	

Počet domácností	2 (skup.)	2 (skup.)	2 (skup.)	3 individuální nebo 1 skupinová domácnost (alternativa)	
Druh služby	CHB	domov	domov	CHB	
Počet uživatelů	12	12	12	6	
Vedoucí zařízení	1				
Vedoucí služeb CHB	1				
Vedoucí služeb domova		1			
Vedoucí domácnosti			1		
Sociální pracovník	1				
Pracovník v soc. sl.	7	7	7	1	
Zdravotní personál		2			
Provozář	1				
Zásobovač-skladník	1				
Kuchař	2				
Údržbář	2				
Pradlena, úklid	1				
Zaměstnanci	17	10	8	1	Celkem 36 zaměstnanců

Cílový poskytovatel nových služeb v oblasti bydlení pro dospělé uživatele

Domovy pro osoby se zdravotním postižením Ústí nad Labem, příspěvková organizace

Časový harmonogram pořizování objektů pro služby v oblasti bydlení pro dospělé uživatele

Aktivita	Úkol	Zodpovědnosti	Termín
Teplice - pořízení	Převzetí bývalého kojeneckého ústavu do správy	P. Dobiš, vedoucí DOZP	červenec 2010
Teplice - rekonstrukce	Rekonstrukce objektu pro 2 skupinové domácnosti – chráněné bydlení – - projekt, výběrové řízení, - rekonstrukce, kolaudace,	Investiční odbor KÚ	2 / 2011 – 3 / 2012

	<ul style="list-style-type: none"> - vybavení, zařízení prostorů, příprava dokumentace - personální zajištění, přestěhování <p>Za příznivých podmínek lze termín zkrátit o 3 – 4 měsíce (pro tuto situaci je připraveno řešení).</p>		
Zajištění pozemku v Trmicích	Po schválení transformačního plánu zajistit nákup pozemku v Trmicích. Kladné vyjádření k prodeji a výstavbě již bylo doručeno. Je očekávána žádost krajského úřadu o odkoupení. Nákup lze provést na po podání a schválení projektu.	P. Dobiš, investiční odbor KÚ	7 / 2010 – 9 / 2010
Nákup pozemku	Nákup pozemku Trmice p.p.č 1069 (nebo) 1244 v k.ú. Trmice	investiční odbor KÚ	1 / 2011 – 3 / 2011
Trmice výstavba	Výstavba dvojdomku pro 2 skupinové domácnosti – 1 domácnost s vysokou mírou podpory – domov pro osoby se ZP <ul style="list-style-type: none"> - projekt, výběrové řízení, - rekonstrukce, kolaudace, - vybavení, zařízení prostorů, příprava dokumentace - personální zajištění, přestěhování 	investiční odbor KÚ	2 / 2011 – 10 / 2012
Pozemek (y) Ústí	Nalezení vhodného prostoru, zjištění reálnosti záměru výstavby	P.Dobiš , vedoucí DOZP	Do září 2011
Nákup pozemku (ů)	Pozemek (y) v Ústí nad Labem: <ul style="list-style-type: none"> - žádost krajského úřadu - smlouva o nákupu Pořízení pozemku pro dvojdomek 2 domácnosti a 2 individuální domácnosti. V případě, že se nepovede nalézt vhodný pozemek (nebo objekt, byty) lze výstavbu povést na pozemku č.4031/1 k.ú. Ústí nad Labem, v majetku krajského úřadu, LV11236	investiční odbor KÚ	1 / 2012 – 3 / 2015
Ústí nad Labem – výstavba	Výstavba dvojdomku pro 2 skupinové domácnosti – domov pro osoby se ZP <ul style="list-style-type: none"> - projekt, výběrové řízení, - rekonstrukce, kolaudace, 	investiční odbor KÚ	4 / 2012 – 5 / 2014

	<ul style="list-style-type: none"> - vybavení, zařízení prostorů, příprava dokumentace - personální zajištění, přestěhování 		
Ústí nad Labem – výstavba	<p>Výstavba domku pro 2 individuální domácnosti – chráněné bydlení</p> <ul style="list-style-type: none"> - projekt, výběrové řízení, - rekonstrukce, kolaudace, - vybavení, zařízení prostorů, příprava dokumentace - personální zajištění, přestěhování 	investiční odbor KÚ	4 / 2012 – 5 / 2014

Zajištění návaznosti na další služby

V souvislosti s přestěhováním poskytování sociálních služeb bude řešena

- potřeba zabezpečení zdravotní péče praktického lékaře. Pro Trmice a Ústí nad Labem není potřeba - zabezpečuje MUDr. Kožoušek (ordinace v Ústí nad Labem. Pro Teplice bude vhodné pomoci klientům při výběru nového praktického lékaře.
- stravování - zabezpečit obědy pro klienty a zaměstnance od dodavatelů pro všechny domácnosti

Využívání ostatních potřebných služeb bude řešeno individuální podporu jednotlivých klientů

Plán přípravy a zajištění služeb v oblasti bydlení pro dospělé uživatele

Objekt Hliňan bude postupně opouštěn:

- v roce 2012 (koncem roku 2011) přestěhování 12 klientů (2 domácnosti) do rekonstruovaného objektu Teplice
- v roce 2012 přestěhování 12 klientů (2 domácnosti) do nového objektu Trmice (výstavba dvojdomku s oddělenými prostory pro denní programy
- v roce 2013 přestěhování klientů do individuálních domácností v případě, že se nepodaří nakoupit byty a zřídit individuální domácnosti, bude nutné zřídit skupinovou domácnost (pořízení výstavbou domku).
- v roce 2014 (2013) přestěhování 12 klientů do dvojdomku v Ústí nad Labem a opuštění objektu Hliňan

Ubytování pro všechny klienty Hliňan bude řešeno v rámci organizace, nepředpokládáme odchod klientů do jiných

V roce 2010 bude zpracován předběžný záměr pro obsazení domácností při respektování přání a potřeb jednotlivých klientů a pro poskytování sociálních služeb. Současně bude probíhat příprava zaměstnanců a klientů pro život v nových podmínkách

- individuální práce s jednotlivcem ke zvládnutí úkonů péče o vlastní osobu a běžných činností v domácnosti
- dobrá praxe – návštěvy klientů a zaměstnanců již fungujících domácností

5.2 Strategie podpory domácností pro děti do 18 let - nebudou zřizovány

5.3 Strategie ambulantních služeb a denních programů

Popis stávajících ambulantních služeb a denních programů poskytovaných zařízením

V současné době jsou využívány nabídky denních programů – výchovně vzdělávacích, volnočasových aktivit, jako součást základních činností, které jsou poskytovány službou domovy pro osoby se ZP, a spolupráce s Dobrovolnickým centrem
Dále jsou denní programy doplňovány o možnost rehabilitačních, nápravných cvičení.

Možnosti využití jiných služeb (identifikujte služby, které je možné využít, odůvodněte, proč ne/budou využity a případně jak)

1. U domácností v Teplicích – chráněné bydlení bude využito nabízených sociálních služeb Arkádie - sociálně terapeutická, chráněná dílna, sociální poradenství, podporované zaměstnání.
2. U domácností v Ústí nad Labem a Trmice budou využity služby:
 - Agentury Osmý den - sociální rehabilitace (podporované zaměstnávání, odborné sociální poradenství)
 - Helias o.p.s. – volnočasové aktivity (aktivizační činnosti)
 - Občanské sdružení Jurta – sociální rehabilitace, práce v chráněných dílnách Nebočady (pro domácnost Trmice je nutné řešit dopravu klientů používajících kompenzační pomůcky)
 - spolupráce s Dobrovolnickým – práce dobrovolníků
 - možnost využití ambulantních služeb, které poskytuje DOZP Ústí nad Labem – Denní stacionář Úsměv, Denní stacionář Severní Terasa

Sociálně terapeutická dílna – poskytování sociálních služeb bude zahájeno k 1. 1. 2011 při Denním stacionáři Úsměv – zařízení organizace Domovy pro osoby se zdravotním postižením Ústí nad Labem. Jejím posláním bude poskytovat klientům podporu při rozvíjení pracovních návyků a dovedností, zlepšovat jeho sociální i motorické schopnosti. Pracovní terapie může následně zvýšit šanci uplatnit se na trhu práce a rozvíjet osobnost klienta. Místem poskytování sociálních služeb budou vyčleněné prostory Denního stacionáře Úsměv. Po vybudování zázemí pro denní programy při domácnosti s vysokou mírou podpory v Trmicích budou částečně využity i tyto prostory.

Zhodnocení potřebnosti nových ambulantních služeb a denních programů			
Požadavek	Odůvodnění	Způsoby zajištění	Strategie zajištění
		Alternativy	Vyhodnocení
Potřeby uživatelů			
Denní aktivity klientů, využití volného času	Potřeba zajistit denní aktivity uživatelů, zabezpečit nabídku činnosti, pro využití volného času a naplnění osobních cílů klientů.	<ul style="list-style-type: none"> - Využití nabídky poskytovatelů sociálních služeb Agentury - Osmý den - sociální rehabilitace (podporované zaměstnávání, odborné sociální poradenství, Helias, o.p.s. – volnočasové aktivity (aktivizační činnosti), Občanské sdružení Jurta – sociální rehabilitace, práce v chráněných dílnách Nebočady (pro domácnost Trmice je nutné řešit dopravu klientů používajících kompenzační pomůcky, Spolupráce s Dobrovolnickým – práce dobrovolníků, - V Teplicích spolupráce s občanským sdružením Arkádie - Zřízení denních programů při domácnosti s vysokou mírou podpory v Trmicích 	<ul style="list-style-type: none"> - Zjištění potřeb podle možností a přání klientů mimo domácnosti klientů, - Vazba, na individuální plány, - Vybudování zázemí pro denní programy při domácnosti s vysokou mírou podpory a jeho vybavení - týdenní časové rozvrhy využití služeb,
		Využití služeb DOZP Ústí nad Labem	Dohody, smlouvy s poskytovateli sociálních služeb, nabídkový list, využívání služeb jednotlivci
Denní stacionář Úsměv a Severní Terasa	Využití sociálních služeb nabízených organizací DOZP Ústí nad Labem	Využití denního stacionáře a sociálně terapeutické dílny při denním stacionáři Úsměv	<ul style="list-style-type: none"> - Zjištění potřeb podle možností a přání klientů mimo domácnosti klientů - Zajištění dopravy klientů z domácnosti s vysokou mírou podpory - Týdenní časové rozvrhy využití služeb
		Využití dalších služeb DOZP Ústí nad Labem, chráněné bydlení, podpora samostatného bydlení	Nabídkový list a využívání služeb jednotlivými klienty
Potřebnost sítě služeb			

Aktivity komunitního plánování města Ústí nad Labem a Teplice	Zajistit denní aktivity uživatelů, zabezpečit nabídku činnosti podle potřeb a požadavků klientů. Organizace je aktivně zapojena do komunitního plánování města Ústí nad Labem, podílí se na tvorbě komunitního plánu, vedoucím skupiny pro mentálně postižené je vedoucí domova Všebořice (zařízení DOZP Ústí nad Labem)	<ul style="list-style-type: none"> - Nabídky poskytovatelů sociálních služeb zapojených do komunitního plánování - Agentury Osmý den, Helias o.p.s., Občanské sdružení Jurta, - Spolupráce s Dobrovolnickým centrem Ústí nad Labem, - V Teplicích spolupráce s občanským sdružením Arkádie 	<ul style="list-style-type: none"> - Zjištění potřeb podle možností a přání klientů mimo domácnosti klientů, - Vazba, na individuální plány, - Vybudování zázemí pro denní programy při domácnosti s vysokou mírou podpory a jeho vybavení - týdenní časové rozvrhy využití služeb,
		Využití služeb DOZP Ústí nad Labem	Dohody, smlouvy s poskytovateli sociálních služeb, nabídkový list, využívání služeb jednotlivci
Aktivity Domova pro osoby se zdravotním postižením Ústí nad Labem	Domovy pro osoby se zdravotním postižením Ústí nad Labem další sociální služby, které lze využít – klient odejde z domácnosti do vzdáleného místa a zapojí se do fungujících denních programů, zajištění denních aktivit klientů	Denní stacionář Úsměv a nově zřízena sociálně terapeutická dílna	Nabídka denních programů v návaznosti na individuální plánování, zajištění dopravy pro osoby s omezenou pohyblivostí
		Aktivity dalších poskytovatelů sociálních služeb – viz možnosti využití jiných služeb	Využití služeb jednotlivci

Popis nových ambulantních služeb a denních programů
 Nové služby tohoto typu při domově pro osoby se ZP Hlíňany nebudou zřizovány

Strategie zajištění ambulantních služeb a denních programů				
Cíl 1 Zajistit denní program pro uživatele všech domácností				
Úkoly	Nástroje	Zodpovědnosti	Výstupy	Termín
Denní programy pro chráněné bydlení Teplice	osobní jednání	P. Dobiš, vedoucí DOZP	Dohoda, smlouva Arkádie	Do května 2011
Denní programy pro domácnosti Trmice	osobní jednání	P. Dobiš, vedoucí DOZP	Dohoda, smlouva, Jurta, Agentura Osmý den, Helias, ZŠ speciální Ústí n/L	Do května 2011
Denní programy pro domácnosti Ústí nad Labem	osobní jednání	P. Dobiš, vedoucí DOZP	Rozšíření dohody, smlouvy, Jurta, Agentura Osmý den, Helias, ZŠ speciální Ústí n. L.	Do května 2012

Cíl 2 Vytvořit nabídku denních programů domácností				
Úkoly	Nástroje	Zodpovědnosti	Výstupy	Termín
Zpracovat záměr	<ul style="list-style-type: none"> – vlastní nabídka doplňkových denních programů – aktivity v rámci organizace DOZP Ústí nad Labem – aktivity ostatních poskytovatelů – aktivity klientů (možnost zaměstnání) 	vedoucí DOZP	Nabídkový list denních programů pro jednotlivé domácnosti	Do září 2011
Denní programy pro domácnosti pro osoby s vysokou mírou podpory	<ul style="list-style-type: none"> – individuální plány – zhodnocení potřeb – vlastní nabídka doplňkových denních programů s důrazem na zlepšení a udržení motorických a pohybových schopností (využití odbornosti zdravotní sestry) – řešení dopravy k jiným poskytovatelům 	vedoucí DOZP	– Nabídkový list denních programů pro jednotlivé domácnosti	Do září 2011

V tabulce uveďte pro každou službu či denní program určenou v cíli úkoly, nástroje, zodpovědnosti, výstupy a termíny.

Návrh organizačního schéma nových ambulantních služeb a denních programů
<p>Při domácnosti s vysokou mírou podpory vznikne prostor pro denní programy. Předpokládá se zřídit hernu (relaxační místnost) a místnost pro rehabilitaci. Prostory budou sloužit pro 6 klientů s vysokou mírou podpory.</p> <p>Programy, aktivizační činnosti zde bude zajišťovat zdravotní sestra, která v části úvazku provádí úkony hrazené z pojištění a v další části aktivizační činnosti) a pracovníkem v sociálních službách (základní výchovná, nepedagogická činnost). Dále bude zajištěna možnost využití aktivizačních činnosti mimo domácnost - využití nabídky poskytovatelů sociálních služeb Agentury Osmý den - sociální rehabilitace (podporované zaměstnávání, odborné sociální poradenství, Helias, o.p.s. – volnočasové aktivity (aktivizační činnosti), Občanské sdružení Jurta – sociální rehabilitace, práce v chráněných dílnách Nebočady, nebo Denního stacionáře úsměv.</p> <p>Bude zpracován nabídkový list, týdenní časový rozpis možného využití nabízených služeb s tím, že doprava uživatelů bude zajišťována automobilem.</p> <p>Zaměření denních programů při domácnosti:</p> <ul style="list-style-type: none"> • zvládání běžných úkonů péče o vlastní osobu a osobní hygieně • výchovné vzdělávací a aktivizační činnosti • podpora (udržení a rozvíjení) pohybových a motorických schopností • podpora vytváření a zdokonalování základních pracovních návyků a dovedností

Zajištění sociálních služeb **mimo domácnost** bude zaměřeno na oblasti.

- nácvik dovedností pro zvládání péče o vlastní osobu, soběstačnosti
- sociální rehabilitace, činností vedoucích k sociálnímu začlenění
- podpora vytváření a zdokonalování základních pracovních návyků a dovedností
- volnočasové aktivity
- práce v chráněných dílnách

Úhrada za poskytované služby není stanovena.

Sociální péče bude zajišťována sociální pracovníci, které tvoří základ terénního týmu. Uživatelům je poskytováno sociálně právní poradenství, pomoc při kontaktu s rodinou, přáteli a společenským okolím, pomoc při jednání se správními orgány a institucemi.

Řízení služby. Denní programy v domácnostech budou řídit a zabezpečovat vedoucí domácností. Po odborné stránce bude obsah ovlivňován vedoucím služeb chráněného bydlení (pedagogický pracovník) a vedoucím služeb domovů pro činnosti rehabilitačního charakteru.

Cílový poskytovatel nových ambulantních služeb a denních programů

Nové služby u domova Hlíňany nebudou zřizovány; denní programy budou poskytovány v rámci DOZP Hlíňany v Trmicích.

Časový harmonogram pořizování objektů pro ambulantní služby a denní programy

Aktivita	Úkol	Zodpovědnosti	Termín
Domácnost pro osoby s vysokou mírou podpory v Trmicích	Výstavba dvojdomku s oddělenými prostory pro denní programy	Investiční odbor KÚ	I/2011 – X/2012

Zajištění návaznosti na další služby

U domácnosti s vysokou mírou podpory řešit možnost rehabilitačních cvičení:

- využití kvalifikovaného zdravotnického personálu
- využití možností a nabídek okolí – Trmice, Ústí nad Labem

Plán přípravy a zajištění ambulantních služeb a denních programů uživatelů

1. Pro všechny domácnosti v souladu se záměry transformačního plánu, zaměřením nově zřízených domácností a dopracování individuálních plánů jednotlivců zpracovány budou dopracovány cíle, metody a formy při tvorbě denních programů a nabídek činnosti v jednotlivých domácnostech.
2. U domácnosti v Trmicích s vysokou mírou podpory bude nutné vybudovat zázemí pro denní programy a v potřebné míře je personálně zabezpečit. Využít pro tuto práci zdravotních sester, které zabezpečují poskytování zdravotní péče.
3. U domácností v Teplicích – chráněné bydlení bude využito nabízených sociálních služeb Arkádie – sociálně terapeutická dílna, chráněná dílny, sociální poradenství, podporované zaměstnání.

4. U domácností v Ústí nad Labem lze využít služeb Agentury Osmý den, Denního stacionáře Úsměv, Helias o.p.s., Občanského sdružení Jurta.

5.4 Strategie zajištění terénních služeb – nebudou zřizovány

5.5 Strategie zajištění zázemí pro management

Popis stávajícího zázemí pro management služby

V objektu barokního zámku je v přízemí kancelář vedoucí, provozáře, sociálního pracovníka, vedoucího pedagogického pracovníka, v prvním poschodí je kancelář vedoucího zdravotnického pracovníka

V přízemí je stravovací provoz, prádelna. Dále je v objektu dílna údržby.

Objekt zařízení v Hliňanech bude opuštěn.

Zázemí pro management zařízení po opuštění objektu bude vytvořeno v Teplicích. Nové funkce managementu nebudou vytvářeny. Je předpoklad, že dojde navýšení počtu pracovníků v sociálních službách (dočasně v období adaptace na nové prostředí) v nově vzniklých domácnostech.

Zhodnocení potřebnosti nového zázemí pro management

Požadavek	Odůvodnění	Způsoby zajištění	Strategie zajištění
		Alternativy	Vyhodnocení
Vrcholový management			
Kancelář vedoucího domova	Opuštění objektu Hliňany	Potřeba minimálních úprav a částečné dovybavení zařízení	Objekt Teplice, prostory jsou k dispozici
		Není nutno řešit alternativu, při potížích bude lze ve druhé etapě řešit pronájem nebo výstavbu při objektu domácnosti v Ústí nad Labem	Využití volných prostorů, rekonstrukce zvoleného objektu – finančně méně náročné
Střední management			
Vedoucí služby chráněného bydlení	Opuštění objektu Hliňany	Potřeba minimálních úprav a částečné dovybavení zařízení	Objekt Teplice, prostory jsou k dispozici
		Není nutno řešit alternativu, při potížích bude lze ve druhé etapě řešit pronájem nebo výstavbu při objektu domácnosti v Ústí nad Labem	Využití volných prostorů, rekonstrukce zvoleného objektu – finančně méně náročné
Provozář, zástupce vedoucí domova	Opuštění objektu Hliňany	Potřeba minimálních úprav a částečné dovybavení zařízení	Objekt Teplice, prostory jsou k dispozici

		Není nutno řešit alternativu, při potížích bude lze ve druhé etapě řešit pronájem nebo výstavbu při objektu domácnosti v Ústí nad Labem	Využití volných prostorů, rekonstrukce zvoleného objektu – finančně méně náročné
Řadoví zaměstnanci			
Sociální pracovník	Opuštění objektu Hliňany	Potřeba minimálních úprav a částečné dovybavení zařízením	Objekt Teplice, prostory jsou k dispozici
		Není nutno řešit alternativu, při potížích bude lze ve druhé etapě řešit pronájem nebo výstavbu při objektu domácnosti v Ústí nad Labem	Využití volných prostorů, rekonstrukce zvoleného objektu – finančně méně náročné
Zásobovač-skladník	Opuštění objektu Hliňany	Potřeba minimálních úprav a částečné dovybavení zařízením	Objekt Teplice, prostory jsou k dispozici
		Není nutno řešit alternativu, při potížích bude lze ve druhé etapě řešit pronájem nebo výstavbu při objektu domácnosti v Ústí nad Labem	Využití volných prostorů, rekonstrukce zvoleného objektu – finančně méně náročné
Pracovníci v sociálních službách	Opuštění objektu Hliňany	Potřeba minimálních úprav a částečné dovybavení zařízením	Objekt Teplice, prostory jsou k dispozici
kuchařky	Opuštění objektu Hliňany	Potřeba minimálních úprav a částečné dovybavení zařízením	Objekt Teplice, prostory jsou k dispozici
		Není nutno řešit alternativu, při potížích bude lze ve druhé etapě řešit pronájem nebo výstavbu při objektu domácnosti v Ústí nad Labem	Využití volných prostorů, rekonstrukce zvoleného objektu – finančně méně náročné
údržbář	Opuštění objektu Hliňany	Potřeba minimálních úprav a částečné dovybavení zařízením	Objekt Teplice, prostory jsou k dispozici
		Není nutno řešit alternativu, při potížích bude lze ve druhé etapě řešit pronájem nebo výstavbu při objektu domácnosti v Ústí nad Labem	Využití volných prostorů, rekonstrukce zvoleného objektu – finančně méně náročné
úklid	Opuštění objektu Hliňany	Potřeba minimálních úprav a částečné dovybavení zařízením	Objekt Teplice, prostory jsou k dispozici
Ostatní			

Popis nového management

1. Kanceláře pro management budou zřízeny na 2 pochodí:

- kancelář pro vedoucího domova,
- kancelář (dvě propojené místnosti) pro vedoucího služeb chráněného bydlení a sociálního pracovníka
- kancelář provozáře
- kancelář zásobovače
- kuchyňka
- archiv
- toaleta a sprcha

Prostory – kanceláře a obslužné prostory jsou k dispozici a jsou dostatečné, je potřeba úprav.

2. Prostory pro údržbu,

- kuchaře, úklid jsou k dispozici v suterénu a dílně.

3. Prostory pro pracovníky v sociálních službách budou zřízeny u domácností na přízemí a prvním patře.

Prostory pro management budou obsazeny na konci druhé etapy, po opuštění objektu Hliňany.

Návrh organizačního schéma nového managementu

Řešeno v části 7.2

Strategie zajištění zázemí pro management

Cíl 1 Vybudování (rekonstrukce) prostorů pro management

Úkoly	Nástroje	Zodpovědnosti	Výstupy	Termín
Investiční příprava	Konzultace s projektantem	P. Dobiš	projekt	Březen 2011
Zřízení a vybavení prostor	Rekonstrukce a vybavení prostor	Investiční odbor KÚ, P. Dobiš, vedoucí DOZP	Připravené prostory	Květen 2012

Časový harmonogram pořizování objektů pro zázemí pro management – podrobně řešeno v části 6

Aktivita	Úkol	Zodpovědnosti	Termín
Investiční záměr	Zpracování záměru, příprava podkladů pro projekt	P. Dobiš	září 2010
Rekonstrukce objektu Teplice	Příprava prostorů pro management	Investiční odbor KÚ	květen 2012
Závěrečná příprava prostorů	Dovybavení prostorů	vedoucí DOZP	květen 2014

5.6 Strategie humanizace původní služby

Popis stávající služby

Objekt Hlíňan bude opuštěn, čerpání dotace IOP na humanizaci původní služby není realizováno.

5.7 Strategie zajištění koedukace

Strategie zajištění koedukace sociální služby

Popište jakých v jaké etapě projektu a jakou aktivitou zajistíte koedukaci uživatelů služby v případě, že zařízení není koedukováno.

Orientační termín	Aktivita	Zodpovídá
2010	Změna registrace – rozšíření poskytování sociální služby na muže a ženy a navýšení kapacity z důvodu koedukace o 2 uživatele.	P.Dobiš, vedoucí DOZP
2010 - 2013	Při příjmu nových uživatelů upřednostnit muže (v případě, že nebudou jiné závažné důvody)	sociální pracovník
2010 - 2012	Podpora již existujících osobních vazeb na uživatele, kteří jsou umístění v jiných zařízeních poskytovatelů sociálních služeb	vedoucí domova, sociální pracovník

5.8 Zjištění a zajištění kvality služeb

Jakými způsoby budete zjišťovat a zajišťovat kvalitu služeb? (U zjišťování určete i četnost.)

Uživatelé

1. Komunikace s uživateli při pravidelných setkáních v domácnostech – 1 x týdně
2. Práce s individuálním plánem, historie osobních cílů, úkolů a individuální podpory – 3 – 4 x ročně
3. Zvyšování samostatnosti uživatelů, snižování míry podpory a metod práce pracovníků v sociálních službách – posouzení na služebních poradách 1 x měsíčně
4. Podíl aktivit uživatelů mimo domácnost - posouzení 1 x měsíčně
5. Evidence připomínek a stížností na kvalitu poskytovaných služeb

Základním opatřením ke zvyšování kvality bude práce s individuálním plánem a jeho promítnutí do nabídky poskytovaných služeb.

Rodinní příslušníci, opatrovníci, přátelé

1. Schůzky s opatrovníky – návrhy, připomínky k poskytovaným sociálním službám – 1 x ročně
2. Součástí informace o poskytovaných službách v nových domácnostech bude i zjišťování názorů na tento nový stav – 1 x ročně
3. Individuální rozhovory a besedy při návštěvách uživatelů
4. Evidence připomínek a stížností na kvalitu poskytovaných služeb

Pravidelná informace o způsobu poskytování sociálních služeb a získávání zpětné vazby. Vyhodnocování a zapracování do realizačních opatření.

Pracovníci

1. Služební porady a zaměstnání k pracovním postupům zaměstnanců – 1 x měsíčně
2. Vzájemné výměny informací mezi zaměstnanci o pracovních postupech, úspěších a neúspěších při individuální podpoře jednotlivých uživatelů
3. Beseda k individuálním plánům jednotlivých klientů – informace klíčového pracovníka, postřehy, názory zaměstnanců domácnosti – 1 x 6 měsíců

Základním opatřením ke zvyšování kvality bude pravidelná výměna zkušeností z práce a naplňování nabídky denních programů.

Spolupracující organizace

1. Vzájemná výměna informací se spolupracujícími poskytovateli sociálních služeb, které využívají uživatelé – průběžně, 1 x za dva měsíce
2. Informace od zaměstnavatelů - průběžně

Jiné.....

Jak budete využívat externí specialisty (supervizor, metodik, jiný odborník)?

Jak často	Způsob	Pro jakou část týmu (pracovníci, management, jiné)

5.9 Měřítko služby

	Stávající služba	Nově plánovaná služba celkem	Individuální a skupinové domácnosti	Domácnosti pro děti do 18 let	Domácnosti pro osoby s vysokou mírou podpory	Domácnosti celkem	Denní programy	Terénní programy	Humanizace stávající služby celkem
Náklady na provoz celé organizace/ počet uživatelů	319 542	366 561	321 233		426 762	366 561			
Náklady na provoz celé organizace/ kapacita služby	319 542	381 511	321 233		426 762	381 511			
Počet uživatelů/ jeden pracovník ⁸	1,29	1,14	1,14		1,14	1,14			
Počet uživatelů/ jeden pracovník v přímé péči ⁹	2,00	1,43	1,48		1,2	1,43			

⁸ Přepočteno na celé úvazky.

⁹ Přepočteno na celé úvazky.

6. Příprava uživatelů na přestěhování, přestěhování uživatelů a přesunu zdrojů

Příprava klientů je řešena v části 3.4

Příprava uživatelů na přesun, plán přestěhování uživatelů				
Aktivita	Podrobný popis úkolu	Oblast služby/ druh služby	Zodpovědnosti	Termín
Složení jednotlivých domácností	seznam uživatelů na základě jejich přání, posouzení zdravotního stavu	všechny typy domácností/DOZP a CHB	L. Zrůstová,	Květen 2011
Domácnost Teplice - plánování vybavení	Potřebný materiál vybavení domácností, požadavky pro výběrové řízení, rozvržení vybavení na pokojích a ve společných prostorech, vlastní majetek uživatelů	skupinová domácnost/CHB	L. Zrůstová, klíčový pracovník, E Hřibová	Září – prosinec 2011
Domácnost Teplice – vybavení	Zařízení ubytovacích prostorů, zázemí pro zaměstnance, obslužné prostory	skupinová domácnost/CHB	L. Zrůstová, klíčový pracovník, E Hřibová	březen 2012
Domácnost Teplice - Přestěhování uživatelů	Přestěhování uživatelů	skupinová domácnost/CHB	L. Zrůstová, klíčový pracovník,	Duben 2012
Domácnost Teplice – adaptace	<ul style="list-style-type: none"> - seznámení s prostředím – několik návštěv Teplic, Arkádie, seznámení s ubytovacími prostory - příprava prostorů na bydlení (zapojení uživatelů - seznamování s možnostmi využití veřejných služeb 	skupinová domácnost/CHB	L. Zrůstová, klíčový pracovník,	2010, 2011 2012 2012
Domácnost Trmice - plánování vybavení	Potřebný materiál vybavení domácností, požadavky pro výběrové řízení, rozvržení vybavení na pokojích a ve společných prostorech, vlastní majetek uživatelů	skupinová domácnost/DOZP	L. Zrůstová, I.Dudková, klíčový pracovník, E Hřibová	Září – prosinec 2011
Domácnost Trmice – vybavení	Zařízení ubytovacích prostorů, zázemí pro zaměstnance, obslužné prostory	skupinová domácnost/DOZP	L. Zrůstová, I.Dudková, klíčový pracovník, E Hřibová	Srpen - září 2012
Domácnost Trmice - Přestěhování uživatelů	Přestěhování uživatelů	skupinová domácnost/DOZP	L. Zrůstová, I.Dudková, klíčový pracovník,	Září - říjen 2012

			E Hřibová	
Domácnost Teplice – adaptace	<ul style="list-style-type: none"> - seznámení s prostředím – návštěvy města Trmice a okolí, seznámení s bytovými prostory - příprava prostorů na bydlení (zapojení uživatelů) - seznamování s možností využití veřejných služeb 	skupinová domácnost/DOZP	L. Zrůstová, klíčový pracovník, E Hřibová	2010, 2011 2012 2012
Domácnost Ústí nad Labem	Aktivity a popisy úkolů budou využity podobně jako u domácností Teplice, Trmice	skupinová domácnost/CHB		2012 -2013
Domácnost Ústí nad Labem	Aktivity a popisy úkolů budou využity podobně jako u domácností Teplice, Trmice	skupinová domácnost/DOZP		2012 -2014

Plán přestěhování stávajícího a nákupu nového vybavení				
Aktivita	Podrobný popis úkolu	Oblast služby/ druh služby	Zodpovědnosti	Termín
Vybavení nově vystavěných a rekonstruovaných prostorů	Podle projektu připravit záměr na vybavení nových prostorů: <ul style="list-style-type: none"> - Zpracovat plán vybavení pokojů a společných místností - Použití majetku organizace - Použití osobního majetku uživatelů - Potřeba na dovybavení z projektu 	Domov pro osoby se zdravotním postižením a Chráněné bydlení	vedoucí DOZP, E. Hřibová	Při začátku rekonstrukce, výstavby
Nákup nového vybavení	<ul style="list-style-type: none"> - Seznam potřebného vybavení - Odhad pořizovací ceny v souhrnu po etapách, objektech (nedělit zakázky) - Nákup vybavení, výběrové řízení 	Domov pro osoby se zdravotním postižením a Chráněné bydlení	P.Dobiš, investiční odbor KÚ	3 měsíce před ukončením výstavby, rekonstrukce)
Zařízení nových prostorů	Vybavení nových prostorů domácností zařízením: <ul style="list-style-type: none"> - Dodávkou nového vybavení - Pak doplnění majetkem organizace a uživatelů 	Domov pro osoby se zdravotním postižením a Chráněné bydlení	vedoucí DOZP, E. Hřibová	Po kolaudaci a převzetí do užívání
Provozní řád	Schválení provozního řádu hygienou, podmínka registrace nové sociální služby nebo při změně místa poskytování	Domov pro osoby se zdravotním postižením a Chráněné bydlení	vedoucí DOZP, I. Dudková,	Dva měsíce před přestěhováním 2012 - 2014

Plán výstavby nových objektů				
Aktivita	Podrobný popis úkolu	Oblast služby/ druh služby	Zodpovědnosti	Termín
Investiční záměr	Zpracování investičního záměru pro: 1. První etapa – objekt Trmice 2. Druhá etapa – objekty Ústí nad Labem	Domov pro osoby se zdravotním postižením a Chráněné bydlení	P. Dobiš, investiční odbor KÚ	Září 2010 Září 2011
Domácnosti Trmice – nákup pozemku	Nákup pozemku: - Žádost městu Trmice - Řízení o nákupu dle zákona - Příprava a podpis kupní smlouvy - Vklad do katastru	Domov pro osoby se zdravotním postižením	P. Dobiš, odbor majetku KÚ	Do března 2011
Skupinové domácnosti Ústí nad Labem – nákup pozemku	1. Nalezení vhodného pozemku v regionu města Ústí nad Labem, v dostupnosti městské hromadné dopravy města Ústí nad Labem 2. Nákup pozemku: - Žádost městu Ústí nad Labem - Řízení o nákupu dle zákona - Příprava a podpis kupní smlouvy - Vklad do katastru	Domov pro osoby se zdravotním postižením	P. Dobiš, odbor majetku KÚ	Do září 2011 Do března 2012
Individuální domácnosti Ústí nad Labem – nákup pozemku	1. Nalezení vhodného pozemku v regionu města Ústí nad Labem, v dostupnosti městské hromadné dopravy města Ústí nad Labem 2. Nákup pozemku: - Žádost městu Ústí nad Labem - Řízení o nákupu dle zákona - Příprava a podpis kupní smlouvy - Vklad do katastru 3. V případě, že se nepovede nalézt vhodný pozemek (nebo objekt, byty) lze výstavbu povést na pozemku č.4031/1 k.ú. Ústí nad Labem, v majetku krajského úřadu, LV11236, zastavěná plocha 80 m ² , dvojpodlažní domek 2x 1+2, umístěn ve svahu, 1. podlaží přístup od Denního stacionáře, 2 podlaží přístup ze silnice ulice Mařákova	Chráněné bydlení	P. Dobiš, odbor majetku KÚ	Do září 2011 Do března 2012
Domácnosti – příprava projektu	1. Příprava projektu - zadání projekční kanceláři 2. Doplnění projektu - pokusit se získat další prostředky EU nebo zřizovatele za účelem snížení budoucích provozních nákladů: - Vytápění tepelným čerpadlem - Solární ohřev vody	Domov pro osoby se zdravotním postižením a Chráněné	P. Dobiš, vedoucí DOZP, investiční odbor KÚ	I. etapa - do března 2011 II. etapa - Do června 2012

	- Fotovoltaické články – nízko-voltové osvětlení některých prostorů v noci + nouzové osvětlení	bydlení		
Domácnosti – výběrové řízení	Provedení výběrového řízení: 1. Skupinové domácnosti Trmice 2. Skupinové domácnosti Ústí nad Labem 3. Individuální domácnosti Ústí nad Labem	Domov pro osoby se zdravotním postižením a Chráněné bydlení	Investiční odbor KÚ	5 – 7 / 2011 7 – 9 / 2012 7 – 9 / 2012
Domácnosti – Výstavba	Provedení výběrového řízení: 1. Skupinové domácnosti Trmice 2. Skupinové domácnosti Ústí nad Labem 3. Individuální domácnosti Ústí nad Labem	Domov pro osoby se zdravotním postižením a Chráněné bydlení	Investiční odbor KÚ	8/2011 – 8/2012 2/2014 – 4/2014 9/2012 – 10/2013
Domácnosti – kolaudace, vybavení	Provedení výběrového řízení: 1. Skupinové domácnosti Trmice 2. Skupinové domácnosti Ústí nad Labem 3. Individuální domácnosti Ústí nad Labem	Domov pro osoby se zdravotním postižením a Chráněné bydlení	Investiční odbor KÚ	8/2012 – 9/2012 10/2012 – 2/2014 10/2012 – 9/2013

Plán nákupu a rekonstrukce nových objektů				
Aktivita	Podrobný popis úkolu	Oblast služby/ druh služby	Zodpovědnosti	Termín
Investiční záměr	Zpracování investičního záměru pro rekonstrukci objektu Teplice	Chráněné bydlení a zázemí pro management	P. Dobiš, investiční odbor KÚ	Září 2010
Domácnosti – příprava projektu	1. Příprava projektu - zadání projekční kanceláři. Při rekonstrukci je nutno prostorově oddělit domácnosti, změna využití místností, rekonstrukce všech WC a koupelen, úprava společných prostorů, vytvoření bezbariérového přístupu - výtah 2. Doplnění projektu - pokusit se získat další prostředky EU nebo zřizovatele za účelem snížení budoucích provozních nákladů: Solární ohřev vody	Chráněné bydlení a zázemí pro management	P. Dobiš, vedoucí DOZP, investiční odbor KÚ	do březen 2011
Domácnosti – výběrové řízení	Provedení výběrového řízení na rekonstrukci objektu	Chráněné bydlení a zázemí pro	Investiční odbor KÚ	4 – 6/2011

		management		
Domácnosti – rekonstrukce	Rekonstrukce objektu	Chráněné bydlení a zázemí pro management	Investiční odbor KÚ	7/2011 – 1/2012
Domácnosti – kolaudace vybavení	Provedení výběrového řízení na rekonstrukci objektu	Chráněné bydlení a zázemí pro management	P. Dobiš, vedoucí DOZP, investiční odbor KÚ	2 – 4/2012

Plán rekonstrukce stávajících objektů				
Aktivita	Podrobný popis úkolu	Oblast služby/ druh služby	Zodpovědnosti	Termín
Objekt bude opuštěn				Do 8/2014
Předání objektu odboru majetku				Do 8/2014

7. Příprava a přesun zaměstnanců

7.1 Personální strategie – původní zařízení.

Analýza současného stavu personální oblasti	
<p>V současné době je ve stavu 29 zaměstnanců z toho 2 na rodičovské dovolené. Přímou obslužnou péčí zajišťuje 10 zaměstnanců v pozici pracovník v sociálních službách, 3 zdravotní sestry, 2 pedagogové-vychovatel. Ostatní jsou provozní zaměstnanci. Převážná část zaměstnanců v přímé obslužné péči má základní vzdělání. Z důvodu lokality umístění objektu DOZP je problém s přijímáním nových a kvalifikovaných zaměstnanců pro zlepšení poskytovaných služeb. Počet zaměstnanců je v současné době nedostatečný. Chybí obsadit 4 pracovní pozice pracovníků v sociálních službách - neobsazené 2 pracovní pozice a 2 pracovní pozice náhrada za rodičovskou dovolenou.</p>	
Organizační struktura	
<pre> graph TD A[Vedení domova 31] --- B[Vedoucí domova 1] B --- C[Hospodářsko-správní úsek 10] B --- D[Ošetrovatelské oddělení 11] B --- E[Oddělení přímé péče 8] B --- F[Sociální pracovník 1] </pre>	

provozář	1	vedoucí oddělení	1	vedoucí oddělení	1
Údržba	2	všeobecná sestra	4	Vychovatel	1
Prádelna	1				
Úklid	2	Pracovník v sociálních službách - přímá obslužná péče	7	Pracovník v sociálních službách - základní výchovná	5
Stravovací provoz	4				
Vedoucí kuchařka					
		Přepočtený stav :	31		
		Fyzický stav :	31		

Chybí obsadit 4 pracovní pozice pracovníků v sociálních službách - neobsazené 2 pracovní pozice a 2 pracovní pozice náhrada za rodičovskou dovolenou

Sociální pracovníci		Celkem sociálních pracovníků		1
		Přepočtený počet sociálních pracovníků		1
Pracovní pozice	Vzdělání	Pracovní náplň	Pracoviště	Úvazek
Sociální pracovník	střední	2.8.2	DOZP Hlíňany	1
Pracovníci v přímé péči		Celkem pracovníků v přímé péči		8
		Přepočtený počet pracovníků v přímé péči		8
Pracovní pozice	Vzdělání	Pracovní náplň	Pracoviště	Úvazek
Pracovník v sociálních službách – obslužná péče	Základní, SOU,.....	2.8.1	DOZP Hlíňany	5
pracovník sociální péče-pečovatel	střední	2.8.1	DOZP Hlíňany	1
Pracovník v sociálních službách – základní výchovná nepedagogická činnost		2.8.1	DOZP Hlíňany	2
Zdravotní pracovníci		Celkem zdravotních pracovníků		5
		Přepočtený počet zdravotních pracovníků		5
Pracovní pozice	Vzdělání	Pracovní náplň	Pracoviště	Úvazek
Všeobecná sestra	střední odborné	2.19.6	DOZP Hlíňany	3
sanitář	střední odborné	2.19.6	DOZP Hlíňany	2

Pedagogičtí pracovníci		Celkem pedagogických pracovníků		2
		Přepočtený počet pedagogických pracovníků		1,5
Pracovní pozice	Vzdělání	Pracovní náplň	Pracoviště	Úvazek
vychovatel	vyšší odborné	2.16.2	DOZP Hlíňany	1
vychovatel	střední odborné	2.16.2	DOZP Hlíňany	0,5
Další odborní pracovníci - nejsou		Celkem dalších odborných pracovníků		
		Přepočtený počet dalších odborných pracovníků		
Vedoucí pracovníci		Celkem vedoucích pracovníků		4
		Přepočtený počet vedoucích pracovníků		4
Pracovní pozice	Vzdělání	Pracovní náplň	Pracoviště	Úvazek
Vedoucí pracovníci jsou započteni v přehledu pracovních pozic				
Administrativní pracovníci		Celkem administrativních pracovníků		3
		Přepočtený počet administrativních pracovníků		3
Pracovní pozice	Vzdělání	Pracovní náplň	Pracoviště	Úvazek
Vedoucí DOZP	VŠ		DOZP Hlíňany	1
provozář	střední odborné	1.2.3	DOZP Hlíňany	1
Vedoucí kuchyně	SO s výuč.listem	2.5.2	DOZP Hlíňany	1
Ostatní pracovníci		Celkem ostatní pracovníci		8
		Přepočtený počet ostatních pracovníků		8
Pracovní pozice	Vzdělání	Pracovní náplň	Pracoviště	Úvazek
řidič, topič, údržbář	SO s výuč.listem	1.6.5	DOZP Hlíňany	1
řidič, topič, údržbář	SO s maturitou	1.6.5	DOZPHlíňany	1
uklízečka	základní	1.6.6	DOZP Hlíňany	2
pradlena	základní	2.21.16	DOZP Hlíňany	1
kuchařka	2.5.2	DOZP Hlíňany	3
Celkem pracovních pozic	13	Celkem pracovních úvazků		26,5

Číselné označení ve sloupci Pracovní náplň Nařízení vlády 461/2002 Sb. katalog prací v platném znění.

7.2 Personální strategie – nové služby

Návrh nového stavu personální oblasti

V personální oblasti se promítá postupná obměna stávajícího personálu z důvodu odchodu do důchodu. V letech 2009 až 2014 budou 2/3 zaměstnanců provádějící přímou péči klientů nových (přijatých od roku 2009).

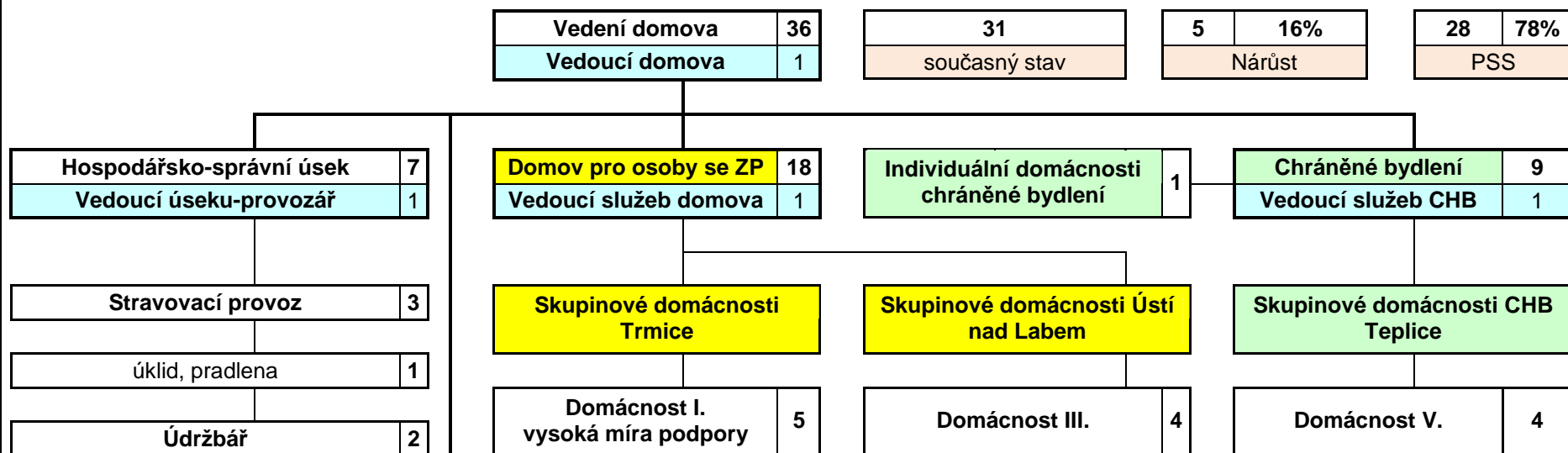
Při personálním zabezpečení nově vzniklých domácností je předpoklad navýšení počtu zaměstnanců o 5 pracovníků v sociálních službách – pro období adaptace na nové podmínky. Je to i z toho důvodu, že po určitou dobu (rok 2012 a 2013) bude potřeba zabezpečit chod původní služby a nově vzniklých domácností. V dalším období je předpoklad postupného snižování počtů pracovníků v sociálních službách. Cílem je, aby domácnosti chráněného bydlení pro 6 uživatelů zabezpečovali 3 zaměstnanci.

Noví zaměstnanci – pracovníci v sociálních službách – budou přijati v souvislosti se zabezpečením služby chráněného bydlení v Teplicích.

Podporu organizaci zajišťuje ekonomický úsek organizace Domovy pro osoby se zdravotním postižením Ústí nad Labem – vedení účetní agendy. Domov Hlíňany zajišťuje hospodaření s přiděleným rozpočtem, prvotní zpracování účetních dokladů před zaúčtováním, vedení pokladen, vedení skladové evidence (potraviny a všeobecný materiál), měsíční skladové uzávěrky a inventarizaci majetku, zajišťuje stravování.

Návrh nové organizační struktury

ORGANIZAČNÍ SCHÉMA pro roky 2011 - 2014



sociální pracovník	1	Domácnost II.	4	Domácnost IV.	4	Domácnost VI.	3
--------------------	---	---------------	---	---------------	---	---------------	---

Přepočtený stav: 36
Fyzický stav: 36

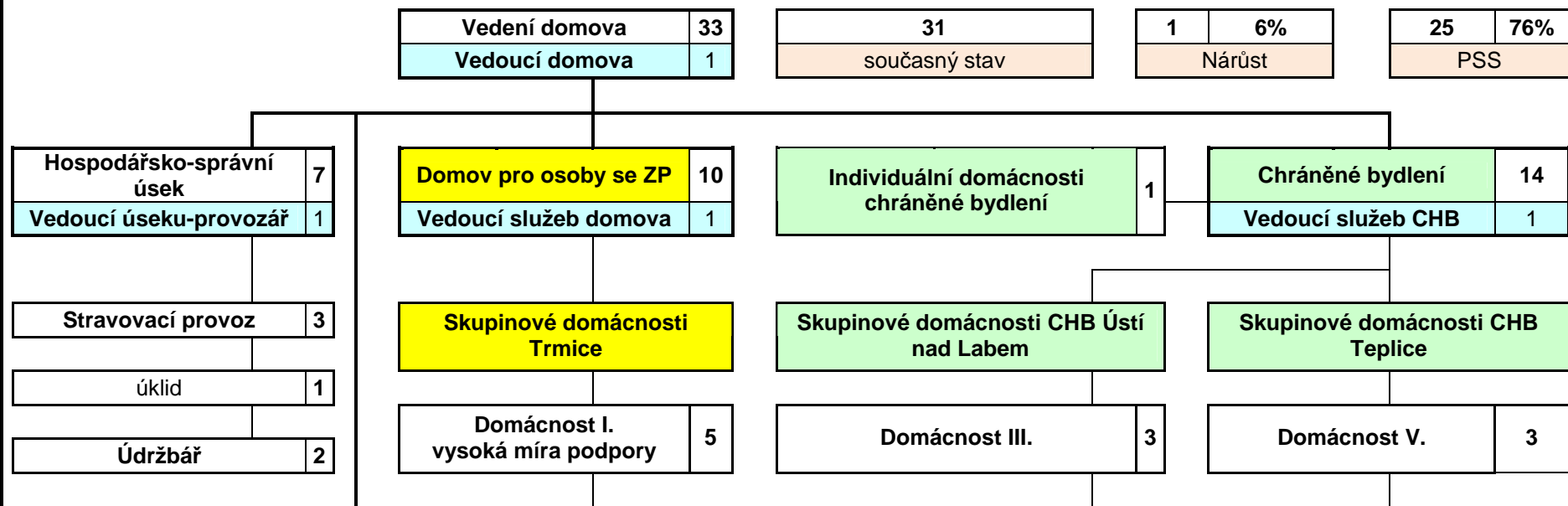
Domov pro osoby se ZP

Chráněné bydlení

Je záměr, aby původně zřízené skupinové domácnosti v Ústí nad Labem jako domov pro osoby se zdravotním postižením, se transformovali na službu chráněného bydlení.

ORGANIZAČNÍ SCHÉMA

Předpoklad dosažení cílového stavu – rok 2020



sociální pracovník		1	Domácnost II.		4	Domácnost IV.		3	Domácnost VI.		3	
Přepočtený stav :		33	Domov pro osoby se ZP				Chráněné bydlení					
Fyzický stav :		33										
Sociální pracovníci						Celkem sociálních pracovníků			1			
						Přepočtený počet sociálních pracovníků			1			
Pracovní pozice	Potřebné vzdělání	Rekvalifikace	Pracovní náplň¹⁰		Nové pracoviště	Úvazek						
Sociální pracovník	VŠ, (SŠ)	---	2.8.2		Teplice	1						
Pracovníci v přímé péči o uživatele						Celkem pracovníků v přímé péči			23			
						Přepočtený počet pracovníků v přímé péči			23			
Pracovní pozice	Potřebné vzdělání	Rekvalifikace	Pracovní náplň		Nové pracoviště	Úvazek						
Pracovník v sociálních službách – obslužná péče	Základní, střední	---	5.8.1		Trmice, Ústí nad Labem, Teplice	15						
Pracovník v sociálních službách – základní výchovná nepedagogická činnost	Střední s maturitou	---	2.8.1		Trmice, Ústí nad Labem, Teplice	7						
Vedoucí domácnosti	Střední s maturitou	---			Ústí nad Labem	1						
Zdravotní pracovníci						Celkem zdravotních pracovníků			3			
						Přepočtený počet zdravotních pracovníků			3			
Pracovní pozice	Potřebné vzdělání	Rekvalifikace	Pracovní náplň		Nové pracoviště	Úvazek						
Vedoucí služeb domova	SŠ zdravotní (VOŠ)	---	2.19.6		Trmice	1						

¹⁰ Možno doložit v příloze – do políčka označte číslo přílohy

Všeobecná sestra	SŠ zdravotní (VOŠ)	---	2.19.6	Trmice	2
Pedagogičtí pracovníci			Celkem pedagogických pracovníků		1
			Přepočtený počet pedagogických pracovníků		1
Pracovní pozice	Potřebné vzdělání	Rekvalifikace	Pracovní náplň	Nové pracoviště	Úvazek
Vedoucí služeb chráněného bydlení	VŠ, (SŠ) pedagog.		2.16.2	Teplice	1
Další odborní pracovníci – nejsou plánováni			Celkem dalších odborných pracovníků		
			Přepočtený počet dalších odborných pracovníků		
Vedoucí pracovníci			Celkem vedoucích pracovníků		5
			Přepočtený počet vedoucích pracovníků		5
Pracovní pozice	Potřebné vzdělání	Rekvalifikace	Pracovní náplň	Nové pracoviště	Úvazek
Vedoucí pracovníci jsou započtení v přehledu pracovních pozic					
Administrativní pracovníci			Celkem administrativních pracovníků		3
			Přepočtený počet administrativních pracovníků		3
Pracovní pozice	Potřebné vzdělání	Rekvalifikace	Pracovní náplň	Nové pracoviště	Pracoviště
Vedoucí domova	VŠ	---		Teplice	1
Vedoucí úseku - provozář	Střední s maturitou	---	1.2.3	Teplice	1
Zásobovač - skladník	Střední	---	1.2.8	Teplice	1
Ostatní pracovníci			Celkem ostatní pracovníků		5
			Přepočtený počet ostatních pracovníků		5
Pracovní pozice	Potřebné vzdělání	Rekvalifikace	Pracovní náplň	Nové pracoviště	Pracoviště
kuchař	střední	---	2.5.2	Teplice	2
Údržbář - řidič	střední	---	1.6.1, 1.6.9	Teplice	1
Údržbář - topič	střední	---	1.6.1., 1.6.9	Teplice	1
Úklid,	základní	---	1.6.6	Teplice	1
Celkem pracovních pozic		36	Celkem požadovaných nových pracovních úvazků		5
			Celkem pracovních úvazků		36

Číselné označení ve sloupci Pracovní náplň Nařízení vlády 461/2002 Sb. katalog prací v platném znění.

7.3 Srovnání pracovních pozic

Původní pracovní pozice	Původní pracovní úvazek	Nová pracovní pozice	Nový pracovní úvazek	Rekvalifikace	Nové pracoviště
Sociální pracovník	1	Sociální pracovník	1	----	Teplice
Pracovník v sociálních službách – obslužná péče	7	Pracovník v sociálních službách – obslužná péče	15	---	Trmice, Ústí nad Labem, Teplice
Pracovník v sociálních službách – základní výchovná nepedagogická činnost	3	Pracovník v sociálních službách – základní výchovná nepedagogická činnost	8	---	Trmice, Ústí nad Labem, Teplice
Všeobecná sestra	3	Všeobecná sestra	3	---	Trmice
NZP - sanitář	2	---	---	----	---
Pedagogický pracovník	2	Pedagogický pracovník	1	---	Teplice
Vedoucí domova	1	Vedoucí domova	1	---	Teplice
---	---	Vedoucí služeb chráněného bydlení	---	---	Teplice
---	---	Vedoucí služeb domova	---	---	Trmice
Vedoucí úseku - provozář	1	Vedoucí úseku - provozář	1	---	Teplice
Vedoucí kuchyně	1	Zásobovač - skladník	1	---	Teplice
Kuchař	3	kuchař	2	---	Teplice
Údržbář - řidič	1	Údržbář - řidič	1	---	Teplice
Údržbář - topič	1	Údržbář - topič	1	---	Teplice
Úklid	3	Úklid, prádlena	1	---	Teplice

Celkem původní pracovní pozice	Celkem původní pracovní úvazek	Celkem nová pracovní pozice	Celkem nový pracovní úvazek	Celkem rekvalifikace
13	31	14	36	0

7.4 Časový harmonogram přesunu personálu a rekvalifikace

Příprava pracovníků na nové pracovní pozice (včetně rekvalifikace)				
Aktivita	Podrobný popis úkolu	Oblast služby/ druh služby	Zodpovědnosti	Termín

Zjištění zájmu zaměstnanců pracovat v různých lokalitách	Dotazník – zjištění zájmu	Domov pro osoby se ZP	vedoucí DOZP	Červenec 2010
Organizační a funkční schéma	V souladu se záměrem schváleného transformačního plánu dopracovat organizační schéma – doplnění pracovních pozic		vedoucí DOZP, P.Dobiš	Září 2010
Přijetí nových zaměstnanců – obsazení volných funkcí	Doplnění volných funkcí na pozici pracovník v sociálních službách (základní výchovná nepedagogická činnost) – 2 funkce		P. Dobiš, , vedoucí DOZP,.. I. Fryčová	2010 - 2011
Obsazení funkce vedoucí péče –	Pedagogické vzdělání, praxe v zařízení domovy pro osoby se zdravotním postižením		P. Dobiš, , vedoucí DOZP,.. I. Fryčová	
Zajištění obsazení funkcí chráněného bydlení Teplice	Přijetí 4 nových zaměstnanců – 2 pozice základní výchovná činnost, 2 pozice obslužná péče: - Zajistit 3 měsíční zapracování u poskytovatelů sociálních služeb - Zajistit několika denní stáž – Arkádie Teplice		P. Dobiš, , vedoucí DOZP,.. I. Fryčová	Od Září 2011
Personální zajištění zaměstnanců	Průběžné doplňování zaměstnanců na uvolněných funkcí tak, aby bylo průběžně doplňováno schválené organizační a funkční schéma pro transformační proces		P. Dobiš, , vedoucí DOZP,.. I. Fryčová	2010 - 2014
Příprava a vzdělávání zaměstnanců	Zabezpečit vzdělávání zaměstnanců: - Vlastní rozbor metody práce a pracovních postupů při zabezpečení transformačních kroků při práci s uživatelem - Stáže u poskytovatelů sociálních služeb - Kurzy a školení - Dobrá praxe - Zapojení do přípravy a zpracování standardů kvality sociálních služeb		P. Dobiš, , vedoucí DOZP,.. vedoucí služeb	2010 – 2014
Zajištění služby Chráněné bydlení Teplice	Vytvoření zázemí a přesun zaměstnanců		vedoucí DOZP	duben, květen 2012
Zajištění služby domova pro osoby se ZP Trmice	Vytvoření zázemí a přesun zaměstnanců		vedoucí DOZP	září, říjen 2012
Zajištění služby Chráněné bydlení Ústí nad Labem	Vytvoření zázemí a přesun zaměstnanců		vedoucí DOZP	září, říjen 2013
Zajištění služby domova pro osoby se ZP Ústí nad	Vytvoření zázemí a přesun zaměstnanců		vedoucí DOZP	duben květen 2014

Labem				
Přesun vedení domova Hlíňany	Opuštění objektu Hlíňany – konečná fáze		vedoucí DOZP	srpen 2014

Plán převedení a přestěhování pracovníků na nové pracovní pozice				
Aktivita	Podrobný popis úkolu	Oblast služby/ druh služby	Zodpovědnosti	Termín
Nová služba chráněného bydlení	Změna náplně práce vedoucího přímé péče – pro zabezpečení služeb chráněného bydlení.	Chráněné bydlení	vedoucí CHB	Do 12 / 2011
Noví zaměstnanci pro chráněné bydlení	Přijetí 5 nových zaměstnanců pro chráněné bydlení v Teplicích a zapracování. Přijetí proběhne 4 až 5 měsíců před přestěhováním uživatelů do chráněného bydlení. Tato doba bude využita: - pro přípravu, zapracování, stáže pro nově registrovanou službu. - Poslední měsíc bude zaměřen na společnou přípravu s uživateli nových domácností	Chráněné bydlení	vedoucí CHB, personální	10/2011 – 04/2012
Změna funkce	Změna funkce – vedoucí kuchyně na funkci zásobovač skladník. Změna, doplnění náplně práce o povinnosti při zabezpečení služby chráněného bydlení	Domov pro osoby se ZP	vedoucí CHB	1 / 2012
Organizační a funkční schéma personálního zabezpečení domácností	Zpracování organizačního a funkčního schématu personálního zabezpečení domácností	Domov pro osoby se zdravotním postižením a Chráněné bydlení	P. Dobiš, vedoucí CHB	Květen 2010
Obsazení funkcí současnými zaměstnanci	- Zjištění zájmu zaměstnanců pracovat na nových místech, lokalitách Teplice, Trmice a Ústí n/L. – dotazník - Plán obsazení funkcí podle potřeby s přihlédnutím na zájem zaměstnanců	Domov pro osoby se zdravotním postižením a Chráněné bydlení	vedoucí CHB	Červenec 2010
Domácnost Teplice	- Přijetí 4 nových zaměstnanců, pracovníků v sociálních službách - Zapracování, stáž u poskytovatelů sociálních služeb 3 měsíce - Příprava ubytovacích prostorů spolu s uživatelkami v Teplicích	Chráněné bydlení	P. Dobiš, vedoucí CHB	Září – říjen 2011 (5 měsíců před plánovaným přestěhováním)
Příprava domácností	Společná příprava, plánování vybavení domácnosti s uživatelkami	Domov pro	L. Zrůstová,	2011 - 2013

		osoby se zdravotním postižením a Chráněné bydlení	E. Skokanová, vedoucí CHB	
Rozvrhy práce, plány směn, pracovní náplně	Organizační zabezpečení vnitřního chodu domácností	Domov pro osoby se zdravotním postižením a Chráněné bydlení	vedoucí CHB, I. Dudková, L.Zrůstová	Dva měsíce před přestěhováním 2012 - 2014
Provozní řád	Schválení provozního řádu hygienou, podmínka registrace nové sociální služby nebo při změně místa poskytování	Domov pro osoby se zdravotním postižením a Chráněné bydlení	vedoucí CHB, I. Dudková,	Dva měsíce před přestěhováním 2012 - 2014
Pracovní smlouvy	Doplnění a změna pracovních smluv	Domov pro osoby se zdravotním postižením a Chráněné bydlení	vedoucí CHB, I.Fryčová	Měsíc před přestěhováním
Proškolení zaměstnanců	<ul style="list-style-type: none"> - Seznámení zaměstnanců s novým pracovištěm - Proškolení, poučení PO a BOZP 	Domov pro osoby se zdravotním postižením a Chráněné bydlení	vedoucí CHB	Před začátkem prací na přestěhování
Opuštění objektu Hliňany	Opuštění objektu Hliňany: <ul style="list-style-type: none"> - Dořešení zbytného majetku - Přestěhování vedení organizace do Teplic 		P. Dobiš, vedoucí CHB	5 / 2014 – 8 / 2014

8. Monitorování procesu transformace

Jakým způsobem budete monitorovat proces transformace zařízení?	
Způsob monitorování	Indikátor
Oblast zlepšení situace uživatelů služby	
Zlepšení ubytovacích podmínek – zřízení chráněného bydlení Teplice a Ústí n/L, domova Trmice a Ústí n/L – splnění záměrů I. a II. Etapy.	Počet přestěhovaných uživatelů
Chráněné bydlení – zvýšení počtu uživatelů s pracovní smlouvou a počtu využívajících služeb sociálně terapeutických a chráněných dílen	Počet uživatelů (v současné době 1 uživatelka)
Zlepšení sebeobslužných dovedností uživatelů	Více uživatelů získá dovednosti oproti stavu v roce 2009 (popis zlepšení v individuálních plánech)
Oblast řízení celého procesu	
pracovní setkávání regionálního transformačního týmu	Zápisy ze setkání
pracovní setkávání multidisciplinárního transformačního týmu	Zápisy ze setkání
pracovní setkávání s pracovníky MPSV ČR	pracovní konzultace
Oblast personální	
Zvýšení počtu pracovníků provádějících základní výchovnou nepedagogickou činnost	V roce 2009 1 zaměstnanec
Personální zabezpečení chráněného bydlení v Teplicích – zřízena nová služba	Přijetí a zaškolení 5 nových zaměstnanců
Obsazení nových míst domácností zaměstnanci domova Hlíňany	Personální zámysl, personální pohovory
Oblast ekonomická	
Realizace záměru schváleného transformačního plánu	<ul style="list-style-type: none"> - Podání projektu, - realizace jednotlivých kroků investičních záměrů - nákup pozemků – 3 x, - stavební projekty – 4 x, - ukončená výběrová řízení, - kolaudace, - převzetí do správy (užívání)
Vybavení, zařízení nových objektů – využití stávajícího zařízení, nákup nového vybavení	Vybavení ubytovacích prostorů, inventární seznamy

Průběžné sledování investičních nákladů z projektu, jejich čerpání	Fakturace, účetní závěrka
Průběžné sledování investičních nákladů z dalších zdrojů – podíl zřizovatele a fondů EU na energetických úsporných záměrech – vytápění, nouzového a nočního osvětlení, ohřev teplé vody	Fakturace, účetní závěrka
Jiná oblast	
Názory opatrovníků na kvalitu poskytovaných nových služeb	dotazník
Zapojení dalších poskytovatelů sociálních služeb (ambulantní služby a denní programy)	Zapojení uživatelů, partnerské smlouvy, dohody

V Ústí nad Labem 1.května 2010

Mgr.Pavol Dobiš
Ředitel DOZP Ústí n/L.